

**INDICE HARMONISE
DES PRIX A LA CONSOMMATION
(IHPC)
NATIONAL – Août 2019**

Avertissement

L'Institut National de la Statistique (INS) met à la disposition des utilisateurs, un nouveau produit : l'Indice Harmonisé des Prix à la Consommation (IHPC) base 2014 d'envergure nationale, en remplacement de l'Indice Harmonisé des prix à la Consommation (IHPC) base 2008, limité à la capitale Niamey. L'IHPC base 2014 est le fruit d'une méthodologie commune aux huit Etats membres de l'Union Economique et Monétaire Ouest Africaine (UEMOA). Il a pour population de référence l'ensemble des ménages africains vivant sur le territoire nigérien. Le panier considéré comprend 657 variétés suivies dans environ 1524 points d'observation disséminés dans tout le pays. Plus de 11.471 relevés de prix sont effectués chaque mois. Les pondérations utilisées proviennent des résultats d'une enquête sur les conditions de vie des ménages et l'agriculture (ECVMA) réalisée en 2011 et actualisée en 2014. Pour plus d'amples informations, les utilisateurs peuvent s'adresser à la **Division de la Conjoncture** (e mail : amossi@ins.ne téléphone : **(00227) 96 96 24 78**) ou écrire à ins@ins.ne.

Tableau 1 : Evolution des prix par fonction

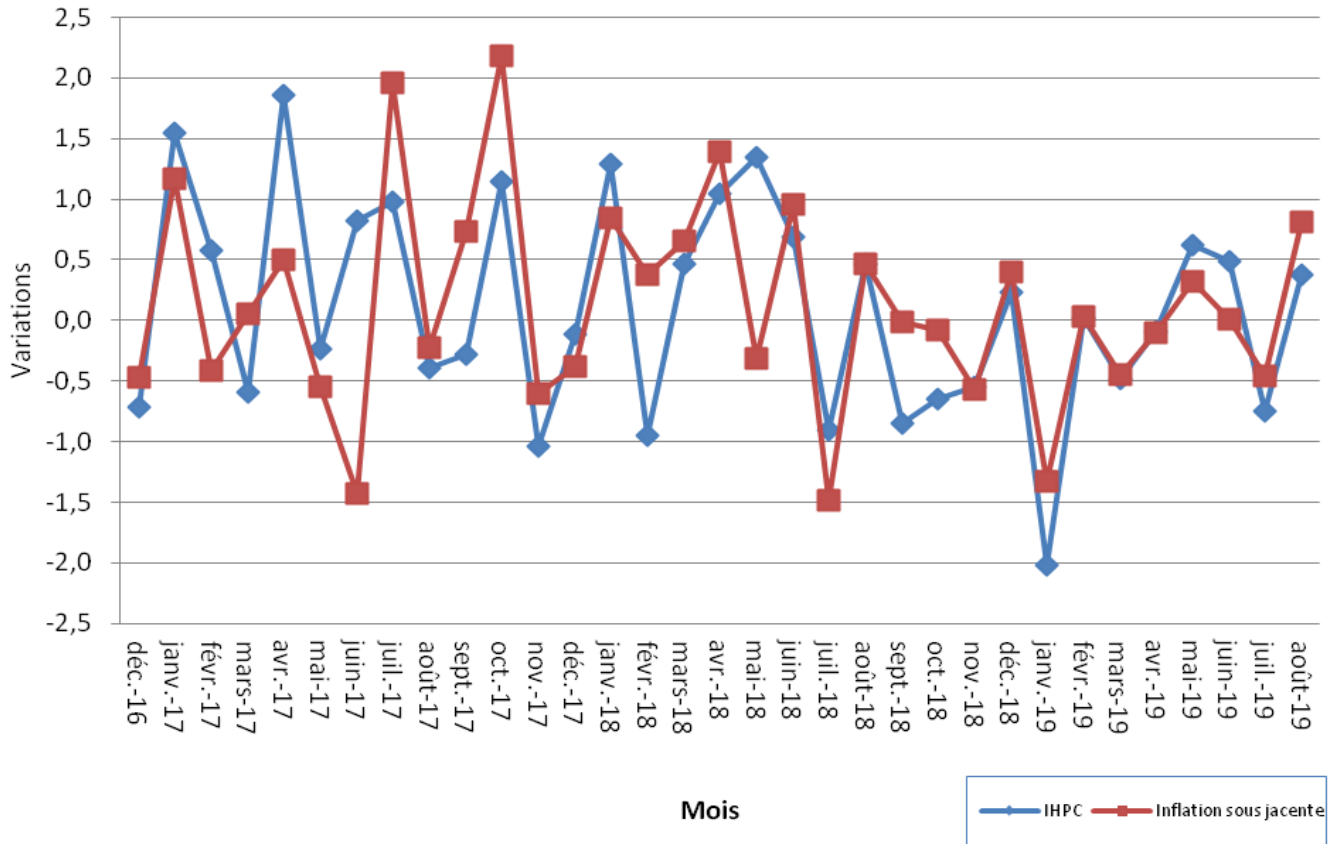
Base 100 : 2014

	Pondérations	Août 2018	Mai 2019	Juin 2019	Juillet 2019	Août 2019	Variations sur :		
							1 mois	3 mois	1 an
INDICE GLOBAL	10.000	105,5	101,6	102,1	101,3	101,7	0,4	0,1	-3,6
I- Produits alimentaires et boissons non alcoolisées	4776	104,7	97,7	98,7	97,5	97,8	0,3	0,1	-6,6
II- Boissons alcoolisées, tabac et stupéfiants	99	100,5	104,3	105,4	104,8	106,8	2,0	2,4	6,3
III- Articles d'habillement et chaussures	800	105,1	106,1	106,9	106,0	106,7	0,6	0,5	1,5
IV- Logement, eau, électricité, gaz et autres combustibles	698	112,7	115,8	116,0	115,1	118,0	2,6	1,9	4,7
V- Meubles, articles de ménage et entretien courant du foyer	875	100,1	99,9	99,5	100,7	100,3	-0,3	0,5	0,2
VI- Santé	383	105,6	102,7	103,1	102,9	103,2	0,3	0,5	-2,3
VII- Transports	920	104,5	104,0	103,9	104,2	103,7	-0,5	-0,3	-0,7
VIII- Communications	364	115,9	100,3	100,3	100,3	100,3	0,0	0,0	-13,5
IX- Loisirs et culture	200	104,7	105,7	105,3	105,7	105,3	-0,4	-0,4	0,6
X - Enseignement	123	95,4	98,2	98,2	98,2	98,2	0,0	0,0	2,9
XI- Restaurants et hôtels	443	116,6	112,0	112,0	110,0	110,0	0,0	-1,7	-5,6
XII- Biens et services divers	319	108,1	110,5	110,2	110,1	110,3	0,2	-0,2	2,0

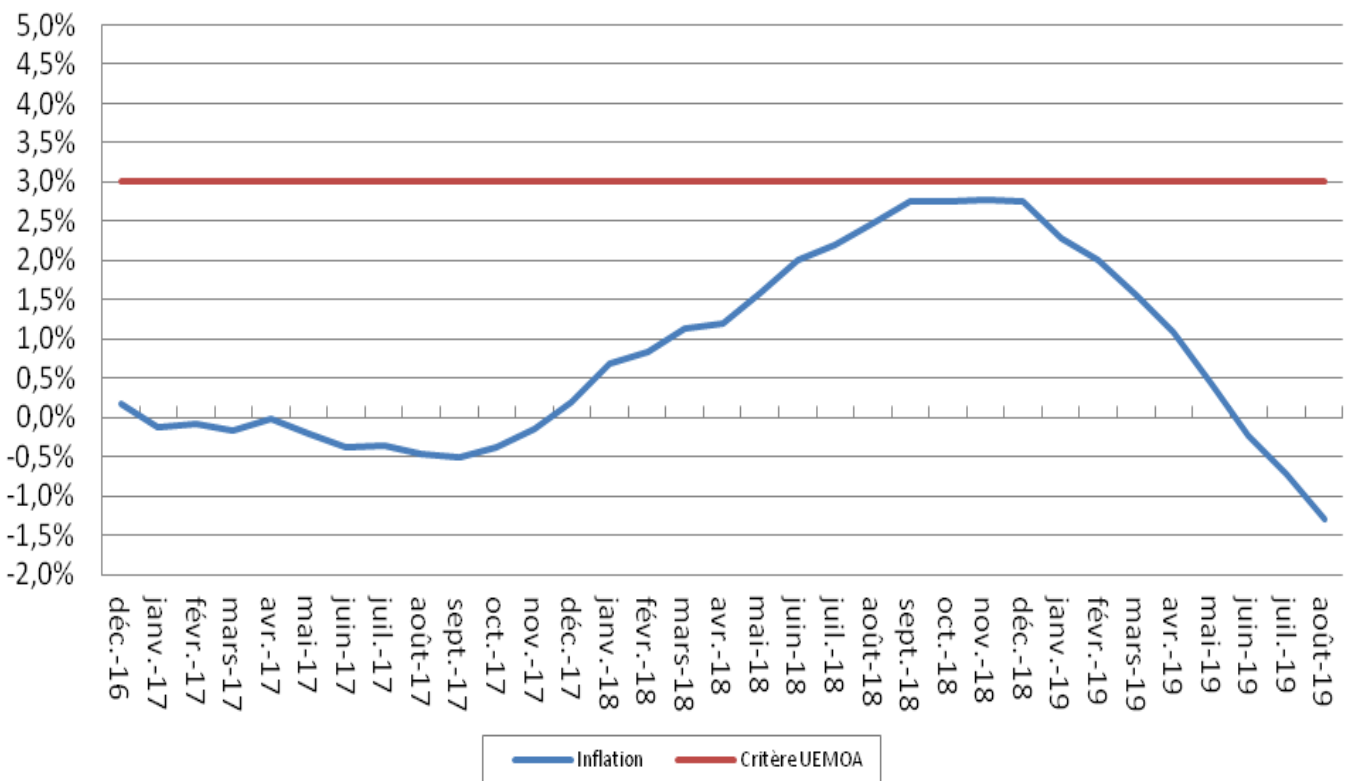
Note : les données présentées sont arrondies « au plus proche ». Il peut arriver que le résultat arrondi d'une opération sur des valeurs arrondies diffère légèrement du résultat qui serait obtenu par la même opération effectuée avec les mêmes valeurs non arrondies.

Niamey, le 10 septembre 2019

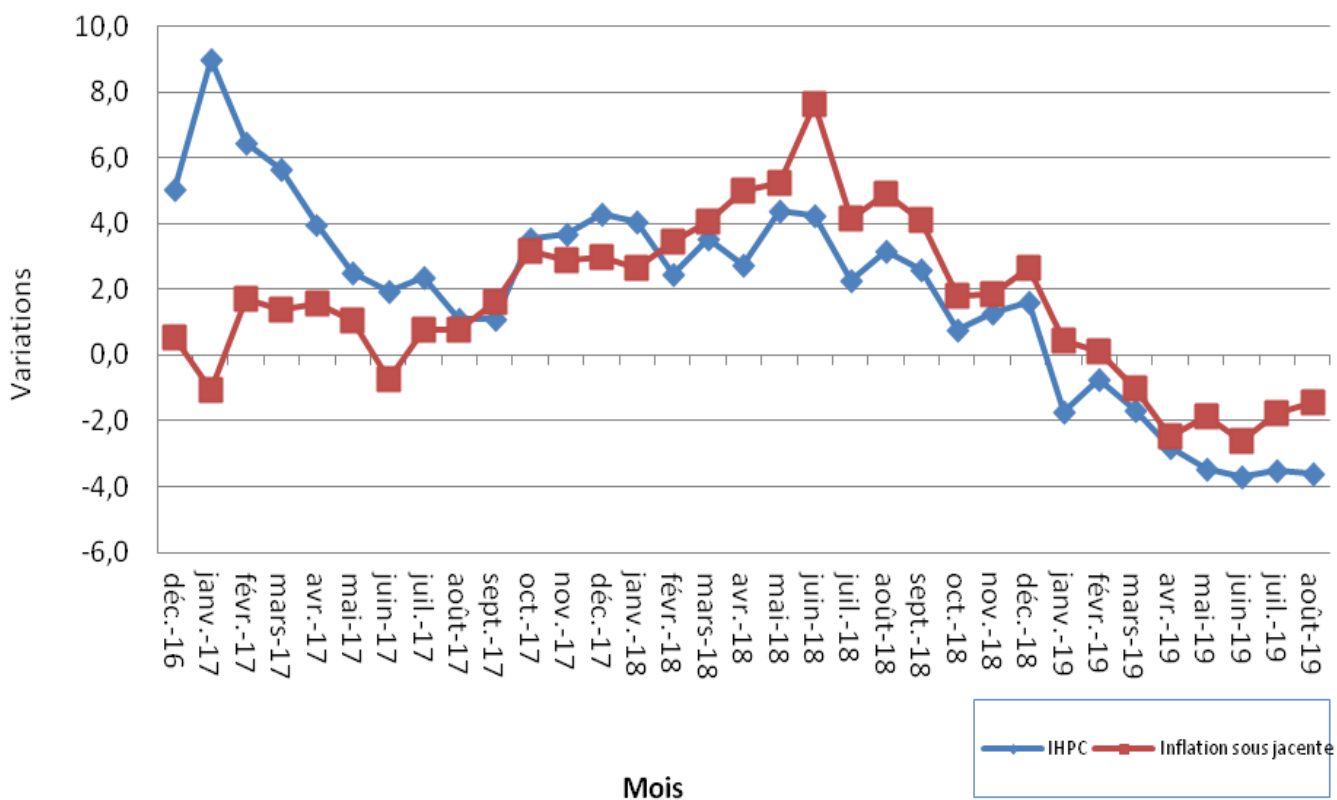
Variations mensuelles IHPC et inflation sous jacente



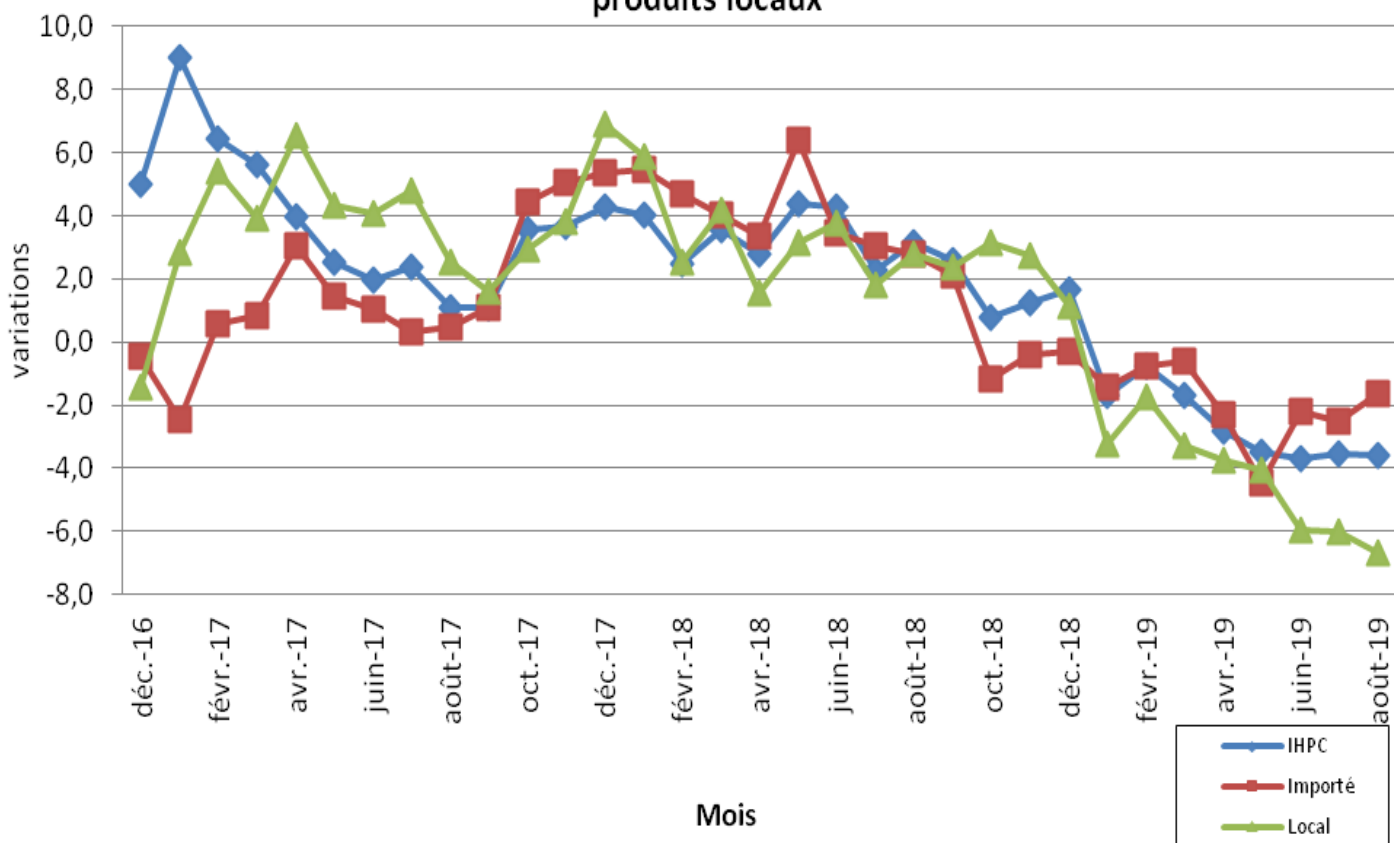
Critère de convergence



Variations en glissement annuel de l'IHPC et de l'inflation sous jacente



Glissements annuels de l'IHPC et des indices de produits importés et produits locaux



**INDICE HARMONISE
DES PRIX A LA CONSOMMATION
(IHPC)
NATIONAL – Août 2019**

L'IHPC base 100 en 2014 est à **101,7 points** en août 2019. Il est en hausse de **0,4%** par rapport à son niveau du mois de juillet 2019. Cette hausse du niveau général des prix est la résultante d'une augmentation des prix des produits de l'énergie (**+3,5%**) et des produits hors frais, hors énergie (**+0,8%**) d'une part, et d'un recul de ceux des produits frais (**-0,5%**). Selon la provenance, les prix des produits importés ont augmenté de **0,5%**, tandis que ceux des produits locaux sont restés stables. S'agissant des prix des produits des secteurs primaire et secondaire, ils se sont accrus respectivement de **0,6%** et **0,7%** contre une baisse de **0,1%** de ceux du secteur tertiaire. Au même moment, les prix des biens semi durables et non durables ont observé des hausses respectives de **1,2%** et **0,5%**. Quant aux prix des biens durables et des services, ils ont augmenté de **0,1%** chacun. En glissement annuel (août 2019 par rapport à août 2018), l'inflation est ressortie à **-3,6%**. Sur les trois derniers mois (août 2019 par rapport à mai 2019), l'inflation est à **+0,1%**.

Fonctions dont l'indice est orienté à la hausse (Tableau 1)

Produits alimentaires et boissons non alcoolisées (+0,3%) :

Hausse engendrée par celles des prix des fruits secs et noix (**+12,4%**), des agrumes (**+11,2%**), des huiles (**+10,0%**), de la volaille (**+8,6%**), des autres matières grasses (**+5,7%**), des tubercules et plantain (**+5,3%**), de la viande de mouton ou de chèvre (**+3,3%**), des légumes secs et oléagineux (**+2,4%**), des boissons non alcoolisées industrielles (**+1,7%**), des laits infantiles et farines lactées pour bébé (**+0,9%**), des poissons frais (**+0,7%**), des œufs (**+0,7%**), des autres conserves de poissons (**+0,6%**), des produits laitiers (**+0,2%**) et de la viande de bœuf (**+0,1%**).

Boissons alcoolisées, tabacs et stupéfiants (+2,0%) :

Hausse causée à la fois par celles des prix des tabacs et stupéfiants, notamment la cola blanche (**+2,0%**) et de l'alcool de bouche (**+0,4%**).

Articles d'habillement et chaussures (+0,6%) :

Hausse occasionnée exclusivement par celle des prix des articles d'habillement (**+0,9%**).

Logement, eau, électricité, gaz et autres combustibles (+2,6%) :

Hausse due à la fois à celles des prix des combustibles solides et autres, notamment le bois de chauffe (**+8,8%**) et du gaz vendu au détail (**+1,2%**).

Santé (+0,3%) :

Hausse générée par celles des prix des produits médicaux divers (**+2,2%**) et des appareils et matériel thérapeutiques (**+1,9%**).

Biens et services divers (+0,2%) :

Hausse issue de celles des prix pratiqués dans les salons de coiffure et instituts de soins et de beauté (**+1,5%**), des appareils et articles pour soins corporels (**+0,7%**) et des autres effets personnels (**+0,4%**).

Fonctions dont l'indice est orienté à la baisse (Tableau 1)

Meubles, articles de ménage et entretien courant du foyer (-0,3%) :

Baisse provenant de celles des prix des mobiliers pour chambre à coucher et salle de bain (**-2,1%**), des autres mobiliers de maison et articles d'ameublement non classés ailleurs et réparations (**-2,1%**) et des articles de ménage non durables (**-0,1%**).

Transports (-0,5%) :

Baisse liée à celles des prix des cycles, motocycles et véhicules à traction animale (**-2,5%**), des pièces détachées et accessoires (**-0,1%**) et du transport routier de passagers (**-1,0%**).

Loisirs et culture (-0,4%) :

Baisse générée par celles des prix du matériel de traitement de l'information et des supports d'enregistrement de l'image et du son (**-1,6%**), des livres scolaires et autres livres (**-1,3%**), de l'équipement photographique, cinématographique, optique, autres biens durables à fonction récréative et culturelle (**-0,7%**), des papeteries et imprimés divers (**-0,7%**), des appareils de réception, d'enregistrement et de reproduction du son (**-0,1%**) et des jeux et jouets, passe-temps et articles de sport (**-0,1%**).

Fonctions dont l'indice est resté stable (Tableau 1)

« **Communication** », « **Enseignement** » et « **Restaurant et hôtels** » : aucun produit de ces trois fonctions n'a connu de changement de prix.

Le taux d'inflation en moyenne annuelle (variation du rapport de la moyenne des indices des douze (12) derniers mois à la moyenne des indices des douze (12) mois précédents) s'est établi à **-1,3%** en août 2019. Il est largement en dessous de la norme maximale de 3% fixée par la Commission de l'UEMOA dans le cadre du suivi des critères de convergence.

Tableau 2 : Indices suivant les fonctions et groupes de la NCOA-IHPC
Base 100 : 2014

	Indices					Variations		
	Août 2018	Mai 2019	Juin 2019	Juillet 2019	Août 2019	1 Mois	3 Mois	12 Mois
1. Alimentation et boissons non alcoolisées	104,7	97,7	98,7	97,5	97,8	0,3	0,1	-6,6
11. Produits alimentaires	103,6	96,3	97,4	96,2	96,6	0,4	0,3	-6,8
12. Boissons non alcoolisées	140,9	142,1	139,6	137,8	136,4	-1,0	-4,0	-3,2
2. Boissons alcoolisées, tabacs et stupéfiants	100,5	104,3	105,4	104,8	106,8	2,0	2,4	6,3
21. Boissons alcoolisées	104,8	109,1	109,1	109,1	109,2	0,0	0,0	4,2
22. Tabacs et stupéfiants	100,5	104,3	105,5	104,8	106,9	2,0	2,5	6,4
3. Articles d'habillement et chaussures	105,1	106,1	106,9	106,0	106,7	0,6	0,5	1,5
31. Articles d'habillement	107,0	108,0	109,0	107,7	108,7	0,9	0,6	1,6
32. Chaussures	97,2	96,8	97,2	96,9	96,8	-0,1	0,1	-0,3
4. Logement, eau, électricité, gaz et autres combustibles	112,7	115,8	116,0	115,1	118,0	2,6	1,9	4,7
41. loyers effectifs	132,8	128,4	128,4	128,4	128,1	-0,2	-0,2	-3,5
43. Entretien et réparation des logements	98,5	95,9	95,8	96,1	95,8	-0,2	-0,1	-2,7
44. Alimentation en eau et services divers liés au logement	104,7	103,1	103,1	103,1	103,1	0,0	0,0	-1,6
45. Electricité, gaz et autres combustibles	106,3	111,5	111,8	110,4	115,9	5,0	3,9	9,0
5. Meubles, articles de ménage et entretien courant du foyer	100,1	99,9	99,5	100,7	100,3	-0,3	0,5	0,2
51. Meubles, articles d'ameublement, tapis, autres revêtements de sol	95,6	90,1	87,8	90,3	89,0	-1,5	-1,2	-6,9
52. Articles de ménage en textiles	106,0	109,3	111,5	111,8	112,3	0,4	2,7	6,0
53. Appareils ménagers	95,0	100,8	101,4	100,3	102,2	1,8	1,4	7,5
54. Verrerie, vaisselle et ustensiles de ménage	125,1	113,5	113,5	113,5	114,3	0,7	0,7	-8,6
55. Outillage et autre matériel pour la maison et le jardin	148,7	152,4	154,0	154,9	154,8	0,0	1,6	4,1
56. Biens et services liés à l'entretien courant du foyer	90,8	90,9	91,0	91,0	91,0	0,0	0,1	0,2
6. Santé	105,6	102,7	103,1	102,9	103,2	0,3	0,5	-2,3
61. Produits, appareils et matériels médicaux	102,8	103,1	103,6	103,3	103,7	0,3	0,6	0,8
62. Services ambulatoires	110,9	103,0	102,9	103,0	103,0	0,0	0,0	-7,2
63. Services hospitaliers	111,1	94,8	95,6	94,9	94,8	0,0	0,0	-14,6
7. Transports	104,5	104,0	103,9	104,2	103,7	-0,5	-0,3	-0,7
71. Achat de véhicules	101,0	95,9	94,9	97,0	95,5	-1,6	-0,4	-5,4
72. Dépenses d'utilisation des véhicules	106,4	102,5	102,6	102,7	102,8	0,0	0,2	-3,4
73. Services de transport	104,1	112,0	112,0	111,4	110,4	-0,9	-1,4	6,1
8. Communications	115,9	100,3	100,3	100,3	100,3	0,0	0,0	-13,5
81. Services postaux	113,0	110,1	110,1	110,1	110,1	0,0	0,0	-2,6
82. Matériel de téléphonie et de télécopie	81,0	78,8	78,8	78,8	78,8	0,0	0,0	-2,7
83. Services de téléphonie et de télécopie	122,5	104,3	104,3	104,3	104,3	0,0	0,0	-14,9
9. Loisirs et culture	104,7	105,7	105,3	105,7	105,3	-0,4	-0,4	0,6
91. Matériel audiovisuel, photographique et de traitement de l'info.	99,6	102,2	102,3	102,3	102,2	-0,1	0,0	2,6
93. Autres articles, matériel de loisirs, jardinage, animaux de compagnie	107,3	109,9	109,2	109,2	109,1	-0,1	-0,7	1,7
94. Services récréatifs et culturels	98,1	99,3	99,3	99,3	99,3	0,0	0,0	1,2
95. Journaux, livres et articles de papeterie	112,1	110,9	109,5	110,6	109,4	-1,0	-1,4	-2,4
96. Forfaits touristiques	114,4	111,6	113,3	113,3	113,3	0,0	1,5	-1,0
10. Enseignements	95,4	98,2	98,2	98,2	98,2	0,0	0,0	2,9
101. Enseignement préélémentaire et primaire	94,3	94,8	94,8	94,8	94,8	0,0	0,0	0,5
102. Enseignement secondaire	107,7	110,9	110,9	110,9	110,9	0,0	0,0	3,0
104. Enseignement supérieur	103,4	108,8	108,8	108,8	108,8	0,0	0,0	5,3
105. Enseignement non défini par niveau	112,1	114,4	114,4	114,4	114,4	0,0	0,0	2,0
11. Restaurants et hôtels	116,6	112,0	112,0	110,0	110,0	0,0	-1,7	-5,6
111. Services de restauration	116,6	111,9	112,0	109,9	110,0	0,0	-1,7	-5,6
112. Services d'hébergement	112,4	110,8	111,2	112,7	112,7	0,0	1,7	0,3
12. Biens et services divers	108,1	110,5	110,2	110,1	110,3	0,2	-0,2	2,0
121. Soins corporels	112,7	114,2	114,0	113,9	114,2	0,3	0,0	1,3
123. Effets personnels non classés ailleurs	92,2	94,3	94,0	93,8	93,7	-0,1	-0,6	1,6
125. Assurance	96,5	86,1	84,8	84,6	84,6	0,0	-1,7	-12,3
126. Services financiers	100,8	121,1	121,1	121,1	121,1	0,0	0,0	20,2
127. Autres services non classés ailleurs	107,9	122,9	122,9	122,9	122,9	0,0	0,0	13,9

Tableau 3 : IHPC suivant les nomenclatures secondaires en août 2019

Base 100 : 2014

	Pondérations	Indices pour les mois de :					Variations sur :		
		Août 2018	Mai 2019	Juin 2019	Juillet 2019	Août 2019	1 mois	3 mois	12 mois
INDICE GLOBAL	10000	105,5	101,6	102,1	101,3	101,7	0,4	0,1	-3,6
Indice des produits frais	2567	106,6	97,6	99,6	98,4	97,9	-0,5	0,3	-8,2
Indice de l'énergie	734	104,9	108,0	108,1	107,5	111,2	3,5	3,0	6,0
Indice hors produits frais, hors énergie = Inflation sous-jacente	6699	104,9	103,1	103,1	102,6	103,4	0,8	0,4	-1,4
Indice des produits importés	5619	103,6	101,9	102,0	101,4	101,9	0,5	0,0	-1,6
Indice des produits locaux	4381	108,9	101,9	102,7	101,6	101,6	0,0	-0,3	-6,7
Indice des biens durables	1363	102,2	101,3	101,3	101,9	101,8	-0,1	0,5	-0,3
Indice des biens semi durables	1315	98,8	99,9	100,3	100,0	101,2	1,2	1,2	2,4
Indice des biens non durables	5114	103,9	99,2	99,9	99,0	99,5	0,5	0,2	-4,2
Services	2208	112,3	109,8	109,8	109,3	109,2	-0,1	-0,6	-2,8
Indice du secteur primaire	3215	105,8	96,6	98,3	96,3	96,8	0,6	0,3	-8,5
Indice du secteur secondaire	4577	102,0	101,3	101,1	100,8	101,6	0,7	0,3	-0,4
Indice du secteur tertiaire = Services	2208	112,2	109,7	109,8	109,3	109,1	-0,1	-0,6	-2,8

Tableau 4 : Niveau général des prix dans les zones économiques

Base 100 : 2014

Zones économiques	Niamey - Tillabéry	Dosso	Maradi	Tahoua - Agadez	Zinder- Diffa	Niger
Décembre 2018	109,8	97,9	95,0	96,1	97,1	103,6
Janvier 2019	108,5	96,6	90,2	94,7	93,0	101,5
Février 2019	108,6	96,4	92,6	93,9	92,1	101,5
Mars 2019	108,3	96,4	93,0	92,2	91,4	101,0
Avril 2019	107,7	96,2	94,0	93,0	91,4	101,0
Mai 2019	108,3	99,0	93,8	94,2	91,5	101,6
Juin 2019	108,9	98,2	94,1	95,6	91,2	102,1
Juillet 2019	107,9	99,2	92,8	95,3	90,8	101,3
Août 2019	108,4	97,6	93,0	95,7	91,4	101,7

Source : données collectées dans les régions

INSTITUT NATIONAL DE LA STATISTIQUE

B.P. 13416 - Niamey - NIGER – NIF : 9617/R

☎ (227) 20 72 35 60 – Fax : (227) 20 72 21 74

E mail : ins@ins.ne

http://www.ins.ne

LES RESPONSABLES :

Idrissa ALICHINA KOURGUENI : DG INS, Directeur de Publication

Mme OMAR Haoua : SG INS Directeur de Publication Adjoint

Mahamadou CHEKARAO : DCNCEE, Directeur de la rédaction

Amadou MOSSI DIORI : Responsable IHPC, Rédacteur en chef

Oumarou SAIBOU : Rédacteur

Abdou GARBA : Rédacteur

Comité de lecture : Validation

ABONNEMENT : Niger : 1 numéro : 1.500 FCFA - 1 an (12 numéros) : 15.000 FCFA + frais d'envoi