



**REPUBLIQUE DU NIGER**  
**(Fraternité - Travail - Progrès)**  
**MINISTERE DU PLAN**  
**INSTITUT NATIONAL DE LA STATISTIQUE**  
*Etablissement Public à Caractère Administratif*



**INDICE HARMONISE  
DES PRIX A LA CONSOMMATION  
(IHPC)  
NATIONAL – Avril 2019**

**Avertissement**

L'Institut National de la Statistique (INS) met à la disposition des utilisateurs, un nouveau produit : l'Indice Harmonisé des Prix à la Consommation (IHPC) base 2014 d'envergure nationale, en remplacement de l'Indice Harmonisé des prix à la Consommation (IHPC) base 2008, limité à la capitale Niamey. L'IHPC base 2014 est le fruit d'une méthodologie commune aux huit Etats membres de l'Union Economique et Monétaire Ouest Africaine (UEMOA). Il a pour population de référence l'ensemble des ménages africains vivant sur le territoire nigérien. Le panier considéré comprend 657 variétés suivies dans environ 1524 points d'observation disséminés dans tout le pays. Plus de 11.471 relevés de prix sont effectués chaque mois. Les pondérations utilisées proviennent des résultats d'une enquête sur les conditions de vie des ménages et l'agriculture (ECVMA) réalisée en 2011 et actualisée en 2014. Pour plus d'amples informations, les utilisateurs peuvent s'adresser à la **Division de la Conjoncture** (e mail : [amossi@ins.ne](mailto:amossi@ins.ne) téléphone : **(00227) 96 96 24 78**) ou écrire à [ins@ins.ne](mailto:ins@ins.ne).

**Tableau 1 : Evolution des prix par fonction**

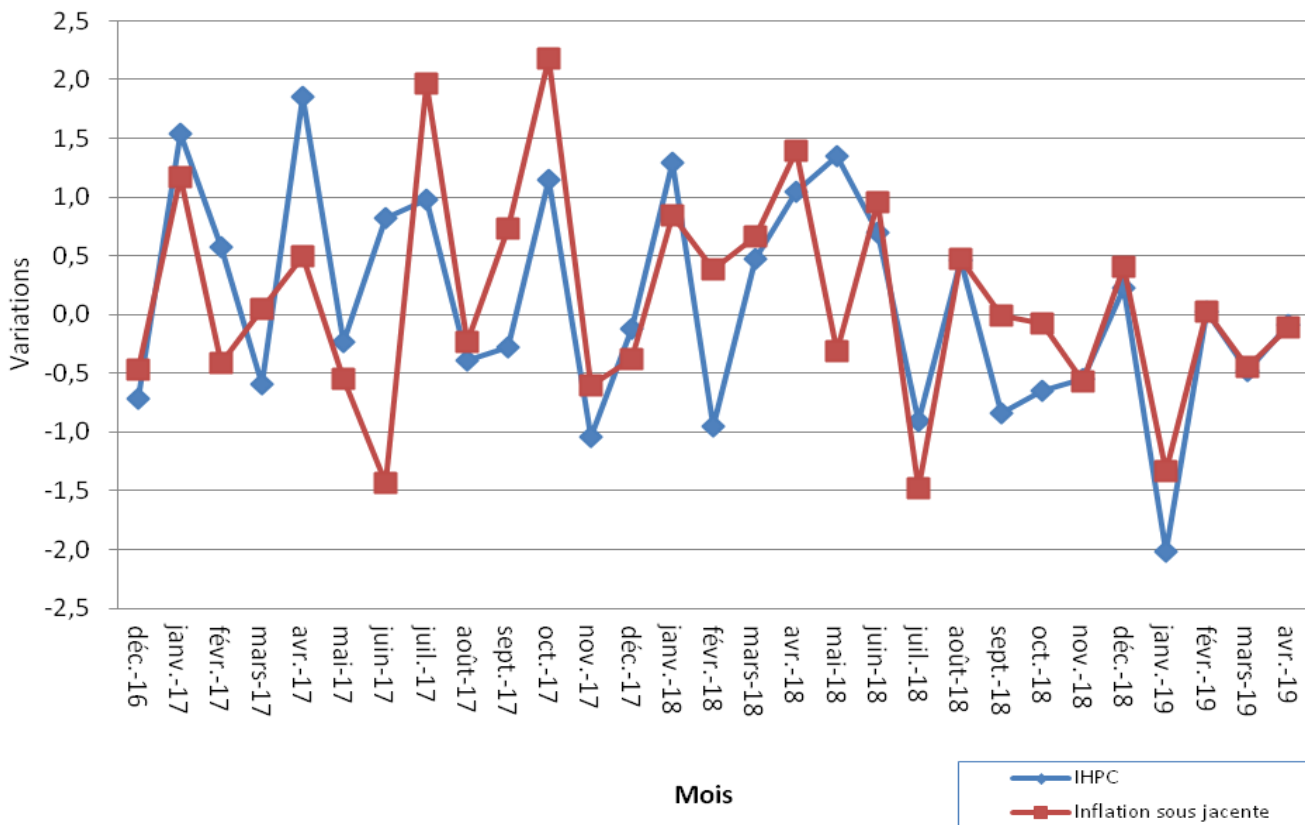
Base 100 : 2014

	Pondérations	Avril 2018	Janv 2019	Fév 2019	Mars 2019	Avril 2019	Variations sur :		
							1 mois	3 mois	1 an
<b>INDICE GLOBAL</b>	<b>10.000</b>	<b>103,9</b>	<b>101,5</b>	<b>101,5</b>	<b>101,0</b>	<b>101,0</b>	<b>0,0</b>	<b>-0,6</b>	<b>-2,8</b>
I- Produits alimentaires et boissons non alcoolisées	4776	100,5	97,4	97,5	96,8	<b>96,7</b>	-0,1	-0,7	-3,8
II- Boissons alcoolisées, tabac et stupéfiants	99	104,1	102,7	103,4	103,1	<b>103,7</b>	0,6	1,0	-0,4
III- Articles d'habillement et chaussures	800	105,8	105,5	105,7	106,4	<b>106,3</b>	-0,1	0,8	0,5
IV- Logement, eau, électricité, gaz et autres combustibles	698	113,8	114,6	117,4	116,5	<b>115,3</b>	-1,0	0,6	2,1
V- Meubles, articles de ménage et entretien courant du foyer	875	101,7	99,6	98,8	99,1	<b>99,3</b>	0,2	-0,3	-2,4
VI- Santé	383	107,7	104,3	102,8	103,2	<b>103,1</b>	-0,1	-1,1	-4,3
VII- Transports	920	104,3	103,9	103,7	104,0	<b>103,6</b>	-0,4	-0,2	-0,7
VIII- Communications	364	115,8	105,2	105,2	100,3	<b>100,3</b>	0,0	-4,6	-13,4
IX- Loisirs et culture	200	103,3	108,0	106,1	106,3	<b>105,3</b>	-0,9	-2,5	1,9
X - Enseignement	123	97,4	98,2	98,2	98,2	<b>98,2</b>	0,0	0,0	0,8
XI- Restaurants et hôtels	443	116,6	111,4	111,4	111,5	<b>111,8</b>	0,3	0,4	-4,1
XII- Biens et services divers	319	110,2	111,0	110,2	110,5	<b>110,4</b>	-0,1	-0,6	0,2

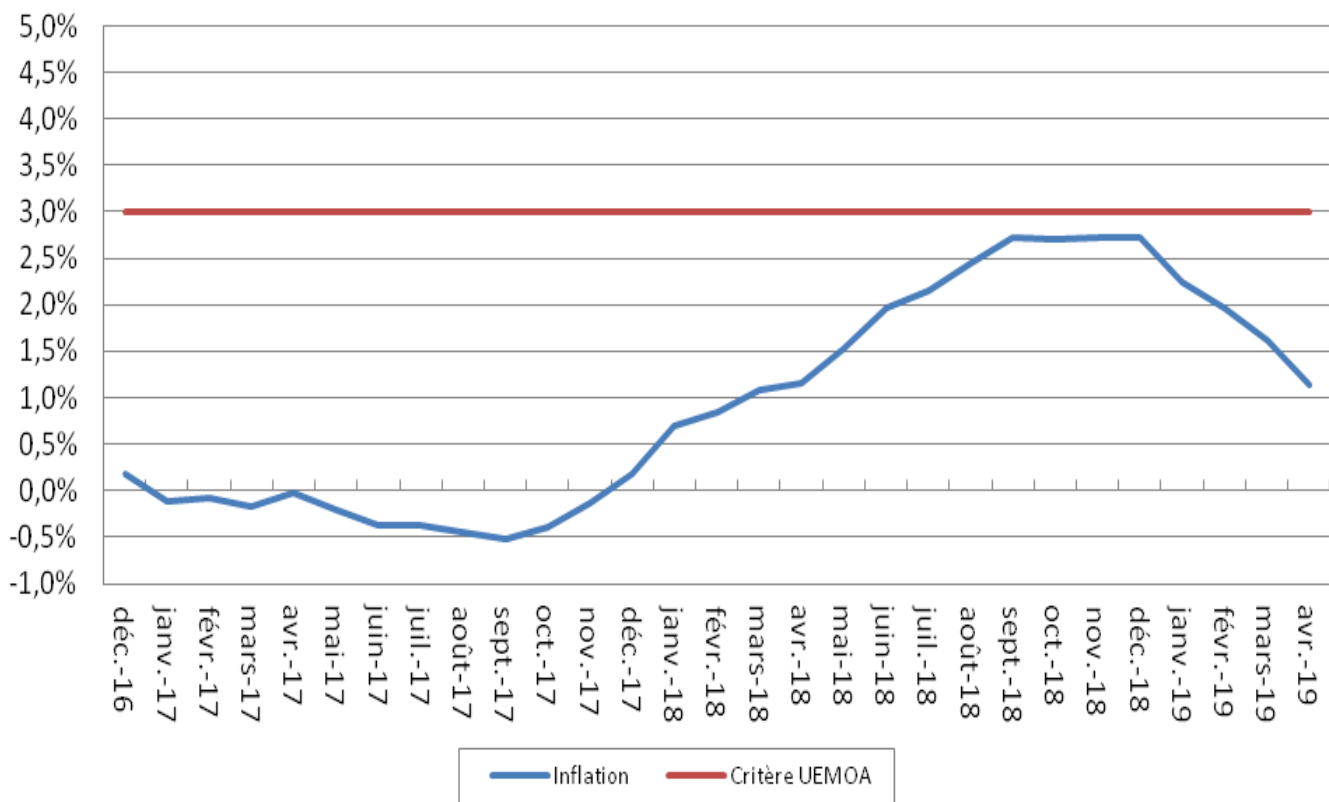
**Note** : les données présentées sont arrondies « au plus proche ». Il peut arriver que le résultat arrondi d'une opération sur des valeurs arrondies diffère légèrement du résultat qui serait obtenu par la même opération effectuée avec les mêmes valeurs non arrondies.

Niamey, le 10 mai 2019

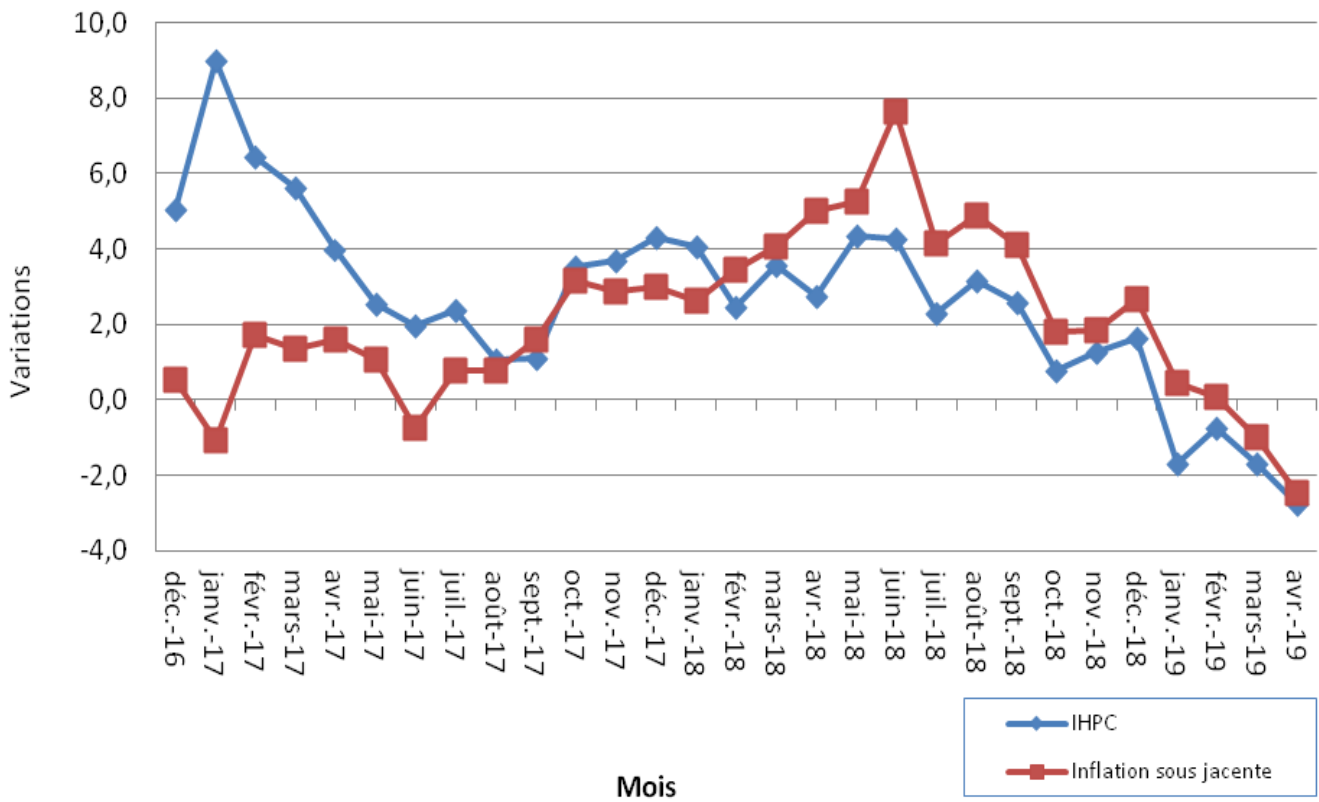
### Variations mensuelles IHPC et inflation sous jacente



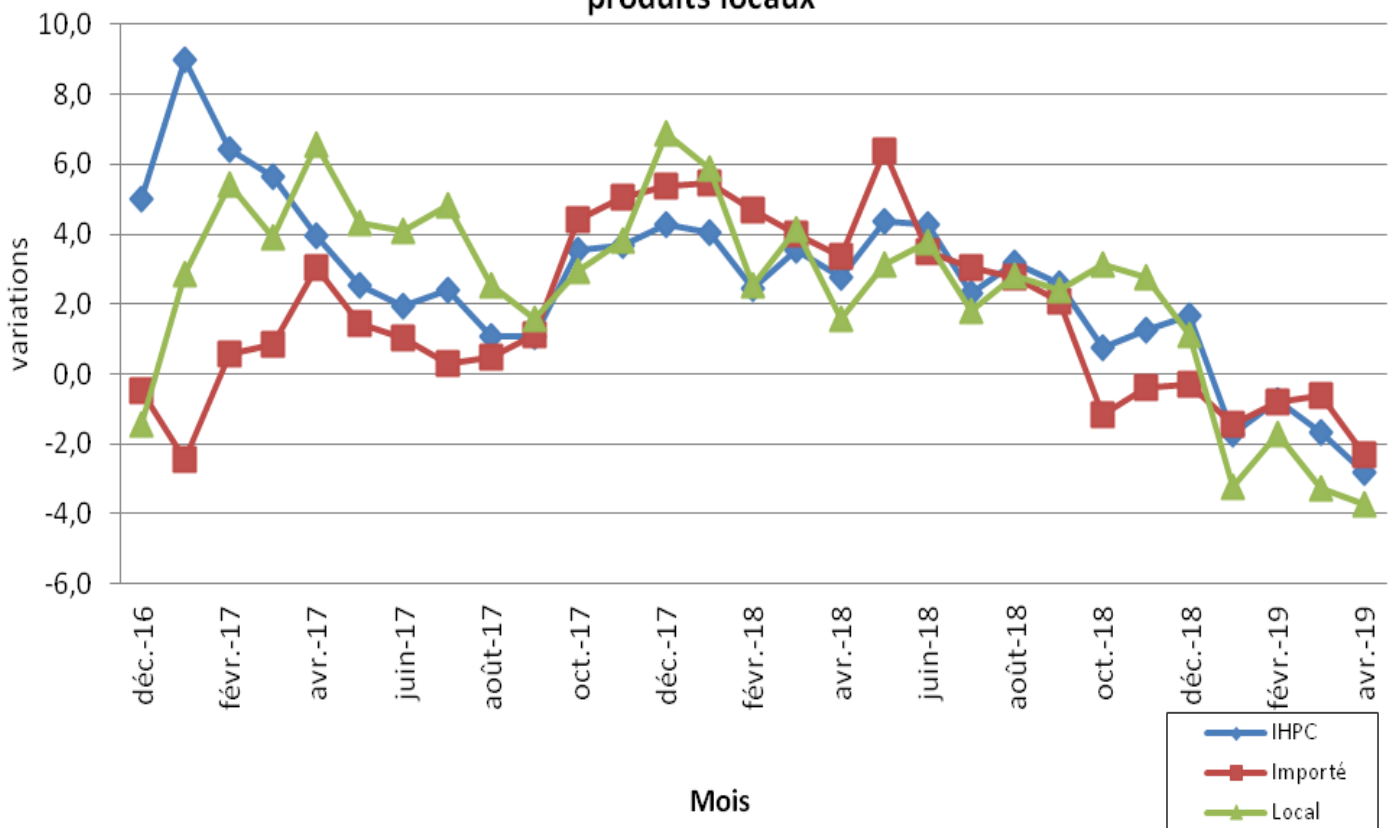
### Critère de convergence



### Variations en glissement annuel de l'IHPC et de l'inflation sous jacente



### Glissements annuels de l'IHPC et des indices de produits importés et produits locaux



**INDICE HARMONISE  
DES PRIX A LA CONSOMMATION  
(IHPC)  
NATIONAL – Avril 2019**

L'IHPC base 100 en 2014 est ressorti stable à **101,0 points** en avril 2019 par rapport à son niveau du mois de mars 2019. Cette stabilité du niveau général des prix, est la résultante d'une part, d'une diminution des prix des produits de l'énergie **(-0,7%)** et des produits hors frais hors énergie **(-0,1%)** et, d'autre part, d'une augmentation des prix des produits frais **(+0,4%)**. Selon la provenance, les prix des produits importés ont baissé de **0,3%** tandis que ceux des produits locaux ont augmenté de **0,1%**. S'agissant des prix des produits des secteurs primaire et secondaire, ils se sont repliés respectivement de **0,1%** et **0,5%**. Par contre, les prix des produits du secteur tertiaire sont restés stables. Au même moment, les prix des biens durables, semi durables et non durables ont marqué des baisses respectives de **0,1%**, **0,5%** et **0,2%**, tandis que ceux des services sont restés inchangés. En glissement annuel (avril 2019 par rapport à avril 2018), l'inflation est ressortie à **-2,8%**. Sur les trois derniers mois (avril 2019 par rapport à janvier 2019), l'inflation est de **-0,6%**.

**Fonctions dont l'indice est orienté à la hausse (Tableau 1)**

**Boissons alcoolisées, tabacs et stupéfiants (+0,6%) :**

**Hausse** exclusivement causée par celle des prix des tabacs et stupéfiants, notamment la cola blanche **(+0,7%)**.

**Meubles, articles de ménage et entretien courant du foyer (+0,2%) :**

**Hausse** provenant de celle des prix des petits appareils électroménagers ou ménagers et réparations **(+3,7%)**, des articles de ménage en textiles **(+1,9%)**, des autres mobiliers de maison et articles d'ameublement non classés ailleurs et réparations **(+0,7%)**, de la vaisselle et verrerie **(+0,3%)** et de mobilier pour salle de séjour, salle à manger, bureau (domicile) **(+0,2%)**.

**Restaurant et hôtels (+0,3%) :**

**Hausse** essentiellement causée par celle des prix des cantines **(+14,6%)**, des autres effets personnels **(+0,3%)** et des prix pratiqués dans les restaurants, cafés et établissements similaires **(+0,2%)**.

**Fonctions dont l'indice est orienté à la baisse (Tableau 1)**

**Produits alimentaires et boissons non alcoolisées (-0,1%) :**

**Baisse** engendrée par celle des prix du beurre et margarine **(-8,6%)**, des autres fruits frais **(-6,3%)**, des fruits secs et noix **(-5,1%)**, de la charcuterie et conserves, autres viandes et préparations à base de viande **(-4,5%)**, du café, thé, cacao et autres végétaux pour tisanes **(-2,9%)**, des autres matières grasses **(-2,6%)**, des légumes frais en fruits ou racines **(-1,7%)**, des légumes secs et oléagineux **(-1,7%)**, de la confiture, miel, chocolat et confiserie **(-1,7%)**, des huiles **(-1,4%)**, du lait **(-0,9%)**, de la viande du bœuf **(-0,5%)**, des condiments **(-0,3%)**, des céréales non transformées **(-0,2%)**, des farines, semoules et gruaux **(-0,1%)** et des laits infantiles et farines lactées pour bébé **(-0,1%)**.

**Articles d'habillement et chaussures (-0,1%) :**

**Baisse** exclusivement liée à celle des prix des chaussures **(-1,6%)**.

**Logement, eau, électricité, gaz et autres combustibles (-1,0%) :**

**Baisse** causée à la fois par celle des prix des combustibles solides et autres, notamment le bois de chauffe **(-2,4%)** et des produits pour l'entretien et les réparations courantes du logement **(-0,1%)**.

**Santé (-0,1%) :**

**Baisse** occasionnée à la fois par celle des prix des médicaments traditionnels **(-2,1%)** et modernes **(-0,2%)**.

**Transports (-0,4%) :**

**Baisse** due à la fois à celle des prix des cycles, motocycles et véhicules à traction animale **(-1,9%)** et des pièces détachées et accessoires **(-1,2%)**.

**Loisirs et culture (-0,9%) :**

**Baisse** générée par celle des prix du matériel de traitement de l'information et supports d'enregistrement de l'image et du son **(-2,1%)**, des appareils de réception, d'enregistrement et de reproduction du son et de l'image **(-1,5%)**, de la papeterie et imprimés divers **(-1,1%)** et des jeux et jouets, passe-temps et articles de sport, matériel **(-0,1%)**.

**Biens et services divers (-0,1%) :**

**Baisse** issue de celle des prix des autres services non classés ailleurs **(-1,5%)**, des appareils et articles pour soins corporels **(-0,4%)** et des produits pour soins corporels **(-0,2%)**.

**Fonctions dont l'indice est resté stable (Tableau 1)**

« **Communication** » et « **Enseignement** » : aucun produit de ces deux fonctions n'a connu de changement de prix.

Le taux d'inflation en moyenne annuelle (variation du rapport de la moyenne des indices des douze (12) derniers mois à la moyenne des indices des douze (12) mois précédents) s'est établi à **+1,1%** en avril 2019. Il est en dessous de la norme maximale de **3%** fixée par la Commission de l'UEMOA dans le cadre du suivi des critères de convergence.

**Tableau 2 : Indices suivant les fonctions et groupes de la NCOA-IHPC**
**Base 100 : 2014**

	Indices					Variations		
	Avril 2018	Janv 2019	Fév 2019	Mars 2019	Avril 2019	1 Mois	3 Mois	12 Mois
<b>1. Alimentation et boissons non alcoolisées</b>	<b>100,5</b>	<b>97,4</b>	<b>97,5</b>	<b>96,8</b>	<b>96,7</b>	<b>-0,1</b>	<b>-0,7</b>	<b>-3,8</b>
11. Produits alimentaires	99,2	96,0	96,1	95,4	95,4	0,0	-0,6	-3,8
12. Boissons non alcoolisées	141,1	143,8	142,2	138,8	136,1	-1,9	-5,3	-3,5
<b>2. Boissons alcoolisées, tabacs et stupéfiants</b>	<b>104,1</b>	<b>102,7</b>	<b>103,4</b>	<b>103,1</b>	<b>103,7</b>	<b>0,6</b>	<b>1,0</b>	<b>-0,4</b>
21. Boissons alcoolisées	104,7	109,0	109,1	109,1	109,1	0,0	0,1	4,2
22. Tabacs et stupéfiants	104,1	102,6	103,4	103,0	103,7	0,7	1,1	-0,4
<b>3. Articles d'habillement et chaussures</b>	<b>105,8</b>	<b>105,5</b>	<b>105,7</b>	<b>106,4</b>	<b>106,3</b>	<b>-0,1</b>	<b>0,8</b>	<b>0,5</b>
31. Articles d'habillement	107,8	107,0	107,2	108,2	108,2	0,0	1,1	0,4
32. Chaussures	96,6	98,2	97,1	97,7	96,1	-1,6	-2,1	-0,5
<b>4. Logement, eau, électricité, gaz et autres combustibles</b>	<b>112,9</b>	<b>114,6</b>	<b>117,4</b>	<b>116,5</b>	<b>115,3</b>	<b>-1,0</b>	<b>0,6</b>	<b>2,1</b>
41. loyers effectifs	136,3	128,6	128,6	128,5	128,4	0,0	-0,1	-5,8
43. Entretien et réparation des logements	97,1	98,0	98,1	98,8	98,8	0,0	0,7	1,8
44. Alimentation en eau et sces divers liés au logement	104,4	103,1	103,1	102,9	103,1	0,2	0,0	-1,3
45. Electricité, gaz et autres combustibles	106,4	109,2	114,6	112,5	111,0	-1,3	1,7	4,4
<b>5. Meubles, articles de ménage et entretien courant du foyer</b>	<b>101,7</b>	<b>99,6</b>	<b>98,8</b>	<b>99,1</b>	<b>99,3</b>	<b>0,2</b>	<b>-0,3</b>	<b>-2,4</b>
51. Meubles, articles d'ameub, tapis, autres revêtements de sol	95,5	90,1	87,5	88,0	88,1	0,2	-2,2	-7,7
52. Articles de ménage en textiles	103,1	102,6	109,6	109,6	111,7	1,9	8,9	8,3
53. Appareils ménagers	94,8	103,6	103,9	103,7	101,3	-2,4	-2,3	6,8
54. Verrerie, vaisselle et ustensiles de ménage	126,2	113,7	113,8	114,3	114,3	0,0	0,5	-9,4
55. Outillage et autre matériel pour la maison et le jardin	147,4	152,1	150,8	152,2	152,2	0,0	0,0	3,3
56. Biens et services liés à l'entretien courant du foyer	100,6	91,4	90,6	90,7	90,8	0,1	-0,7	-9,8
<b>6. Santé</b>	<b>107,7</b>	<b>104,3</b>	<b>102,8</b>	<b>103,2</b>	<b>103,1</b>	<b>-0,1</b>	<b>-1,1</b>	<b>-4,3</b>
61. Produits, appareils et matériels médicaux	109,1	103,5	102,9	103,8	103,7	-0,1	0,2	-5,0
62. Services ambulatoires	108,6	106,6	102,9	102,8	102,9	0,1	-3,4	-5,3
63. Services hospitaliers	101,0	102,1	95,6	94,9	94,8	0,0	-7,1	-6,1
<b>7. Transports</b>	<b>104,3</b>	<b>103,9</b>	<b>103,7</b>	<b>104,0</b>	<b>103,6</b>	<b>-0,4</b>	<b>-0,2</b>	<b>-0,7</b>
71. Achat de véhicules	102,9	94,8	94,2	95,9	94,8	-1,1	0,1	-7,9
72. Dépenses d'utilisation des véhicules	105,5	102,4	102,4	102,5	102,0	-0,5	-0,4	-3,3
73. Services de transport	103,7	112,0	112,0	111,9	112,0	0,1	0,0	8,0
<b>8. Communications</b>	<b>115,8</b>	<b>105,2</b>	<b>105,2</b>	<b>100,3</b>	<b>100,3</b>	<b>0,0</b>	<b>-4,6</b>	<b>-13,4</b>
81. Services postaux	113,0	110,1	110,1	110,1	110,1	0,0	0,0	-2,6
82. Matériel de téléphonie et de télécopie	80,3	78,7	78,7	78,8	78,8	0,0	0,2	-1,9
83. Services de téléphonie et de télécopie	122,5	110,2	110,2	104,3	104,3	0,0	-5,4	-14,9
<b>9. Loisirs et culture</b>	<b>103,3</b>	<b>108,0</b>	<b>106,1</b>	<b>106,3</b>	<b>105,3</b>	<b>-0,9</b>	<b>-2,5</b>	<b>1,9</b>
91. Matériel audiovisuel, photog. et de traitement de l'info.	98,9	106,7	103,6	103,8	102,2	-1,5	-4,2	3,3
93. Autres articles, matériel de loisirs, jardinage, animaux de cie	106,4	111,3	109,7	109,7	109,5	-0,1	-1,6	2,9
94. Services récréatifs et culturels	98,1	100,7	99,3	99,3	99,3	0,0	-1,4	1,2
95. Journaux, livres et articles de papeterie	110,9	110,2	109,8	110,1	109,6	-0,5	-0,5	-1,2
96. Forfaits touristiques	111,3	111,6	111,6	111,6	111,6	0,0	0,0	0,3
<b>10. Enseignements</b>	<b>97,4</b>	<b>98,2</b>	<b>98,2</b>	<b>98,2</b>	<b>98,2</b>	<b>0,0</b>	<b>0,0</b>	<b>0,8</b>
101. Enseignement préélémentaire et primaire	96,4	94,8	94,8	94,8	94,8	0,0	0,0	-1,7
102. Enseignement secondaire	107,7	110,9	110,9	110,9	110,9	0,0	0,0	3,0
104. Enseignement supérieur	103,4	108,8	108,8	108,8	108,8	0,0	0,0	5,3
105. Enseignement non défini par niveau	112,1	114,4	114,4	114,4	114,4	0,0	0,0	2,0
<b>11. Restaurants et hôtels</b>	<b>116,6</b>	<b>111,4</b>	<b>111,4</b>	<b>111,5</b>	<b>111,8</b>	<b>0,3</b>	<b>0,4</b>	<b>-4,1</b>
111. Services de restauration	116,6	111,3	111,3	111,4	111,8	0,3	0,4	-4,1
112. Services d'hébergement	112,1	112,5	112,3	112,3	110,8	-1,4	-1,6	-1,2
<b>12. Biens et services divers</b>	<b>110,2</b>	<b>111,0</b>	<b>110,2</b>	<b>110,5</b>	<b>110,4</b>	<b>-0,1</b>	<b>-0,6</b>	<b>0,2</b>
121. Soins corporels	115,3	114,2	113,9	114,2	114,3	0,1	0,1	-0,8
123. Effets personnels n.c.a	92,1	94,4	93,3	93,8	93,9	0,1	-0,6	2,0
125. Assurance	95,9	86,1	86,3	86,1	86,3	0,2	0,2	-10,0
126. Services financiers	100,8	145,4	123,5	121,1	121,1	0,0	-16,7	20,2
127. Autres services n.c.a	111,8	123,3	123,0	124,0	122,1	-1,5	-1,0	9,2

**Tableau 3 : IHPC suivant les nomenclatures secondaires en avril 2019**

Base 100 : 2014

	Pondérations	Indices pour les mois de :					Variations sur :		
		Avril 2018	Janv 2019	Fév 2019	Mars 2019	Avril 2019	1 mois	3 mois	12 mois
<b>INDICE GLOBAL</b>	<b>10000</b>	<b>103,9</b>	<b>101,5</b>	<b>101,5</b>	<b>101,0</b>	<b>101,0</b>	<b>0,0</b>	<b>-0,6</b>	<b>-2,8</b>
Indice des produits frais	<b>2567</b>	99,6	97,1	96,5	96,1	<b>96,5</b>	0,4	-0,6	-3,2
Indice de l'énergie	<b>734</b>	104,8	107,4	109,7	108,7	<b>108,0</b>	-0,7	0,5	3,0
Indice hors produits frais, hors énergie = Inflation sous-jacente	<b>6699</b>	105,3	103,3	103,3	102,8	<b>102,7</b>	-0,1	-0,5	-2,5
Indice des produits importés	<b>5619</b>	103,8	102,6	101,9	101,8	<b>101,5</b>	-0,3	-1,1	-2,3
Indice des produits locaux	<b>4381</b>	105,2	102,2	102,2	101,3	<b>101,3</b>	0,1	-0,8	-3,7
Indice des biens durables	<b>1363</b>	102,2	101,5	100,7	101,2	<b>101,1</b>	-0,1	-0,4	-1,0
Indice des biens semi durables	<b>1315</b>	98,6	99,6	99,9	99,7	<b>99,1</b>	-0,5	-0,5	0,5
Indice des biens non durables	<b>5114</b>	101,3	98,9	99,1	98,5	<b>98,3</b>	-0,2	-0,6	-2,9
Services	<b>2208</b>	112,5	110,5	110,2	109,7	<b>109,8</b>	0,0	-0,7	-2,4
Indice du secteur primaire	<b>3215</b>	99,3	96,3	96,7	95,5	<b>95,4</b>	-0,1	-0,9	-4,0
Indice du secteur secondaire	<b>4577</b>	103,4	102,3	102,3	102,3	<b>101,8</b>	-0,5	-0,5	-1,5
Indice du secteur tertiaire = Services	<b>2208</b>	112,4	110,5	110,2	109,7	<b>109,7</b>	0,0	-0,7	-2,4

**Tableau 4 : Niveau général des prix dans les zones économiques**

Base 100 : 2014

Zones économiques	Niamey - Tillabéry	Dosso	Maradi	Tahoua - Agadez	Zinder- Diffa	Niger
Août 2018	111,0	102,8	99,1	101,0	96,2	<b>105,5</b>
Septembre 2018	111,1	102,0	98,3	96,6	95,2	<b>104,6</b>
Octobre 2018	110,6	98,9	96,0	96,4	94,9	<b>103,9</b>
Novembre 2018	110,2	98,1	94,8	95,4	94,8	<b>103,4</b>
Décembre 2018	109,8	97,9	95,0	96,1	97,1	<b>103,6</b>
Janvier 2019	108,5	96,6	90,2	94,7	93,0	<b>101,5</b>
Février 2019	108,6	96,4	92,6	93,9	92,1	<b>101,5</b>
Mars 2019	108,3	96,4	93,0	92,2	91,4	<b>101,0</b>
Avril 2019	107,7	96,2	94,0	93,0	91,4	<b>101,0</b>

Source : données collectées dans les régions

**INSTITUT NATIONAL DE LA STATISTIQUE**  
 B.P. 13416 - Niamey - NIGER – NIF : 9617/R  
 ☎ (227) 20 72 35 60 – Fax : (227) 20 72 21 74  
 E mail : ins@ins.ne  
 http://www.ins.ne

**LES RESPONSABLES :**  
 Idrissa ALICHINA KOURGUENI : DG INS, Directeur de Publication  
 Mme OMAR Haoua : SG INS Directeur de Publication Adjoint  
 Mahamadou CHEKARAO : DCNCEE, Directeur de la rédaction  
 Amadou MOSSI DIORI : Responsable IHPC, Rédacteur en chef  
 Oumarou SAIBOU : Rédacteur  
 Abdou GARBA : Rédacteur  
 Comité de lecture : Validation

**ABONNEMENT** : Niger : 1 numéro : 1.500 FCFA - 1 an (12 numéros) : 15.000 FCFA + frais d'envoi