

**INDICE HARMONISE
DES PRIX A LA CONSOMMATION
(IHPC)
NATIONAL – Décembre 2019**

Avertissement

L'Institut National de la Statistique (INS) met à la disposition des utilisateurs, un nouveau produit : l'Indice Harmonisé des Prix à la Consommation (IHPC) base 2014 d'envergure nationale, en remplacement de l'Indice Harmonisé des prix à la Consommation (IHPC) base 2008, limité à la capitale Niamey. L'IHPC base 2014 est le fruit d'une méthodologie commune aux huit Etats membres de l'Union Economique et Monétaire Ouest Africaine (UEMOA). Il a pour population de référence l'ensemble des ménages africains vivant sur le territoire nigérien. Le panier considéré comprend 657 variétés suivies dans environ 1524 points d'observation disséminés dans tout le pays. Plus de 11.471 relevés de prix sont effectués chaque mois. Les pondérations utilisées proviennent des résultats d'une enquête sur les conditions de vie des ménages et l'agriculture (ECVMA) réalisée en 2011 et actualisée en 2014. Pour plus d'amples informations, les utilisateurs peuvent s'adresser à la **Division de la Conjoncture** (e mail : amossi@ins.ne téléphone : (00227) 96 96 24 78) ou écrire à ins@ins.ne.

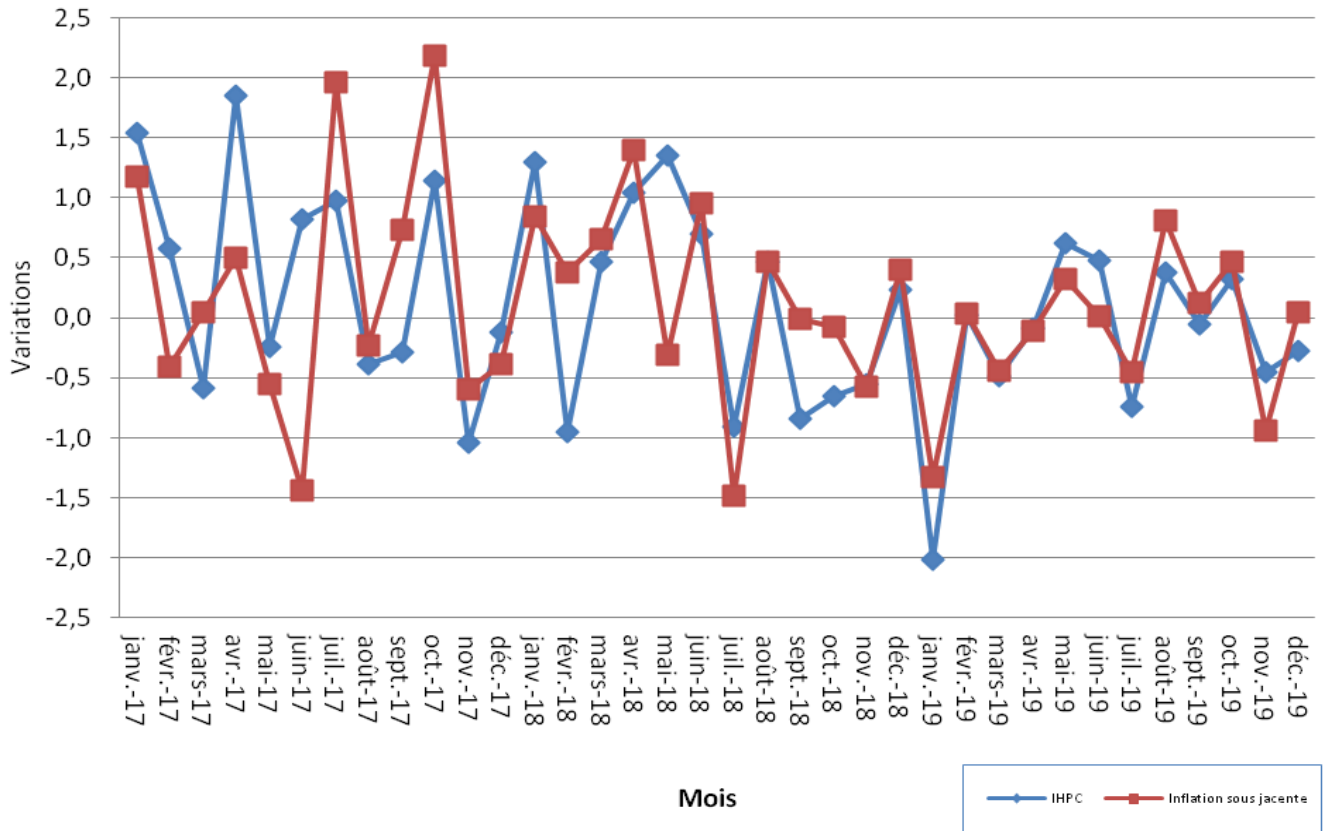
Tableau 1 : Evolution des prix par fonction

Base 100 : 2014

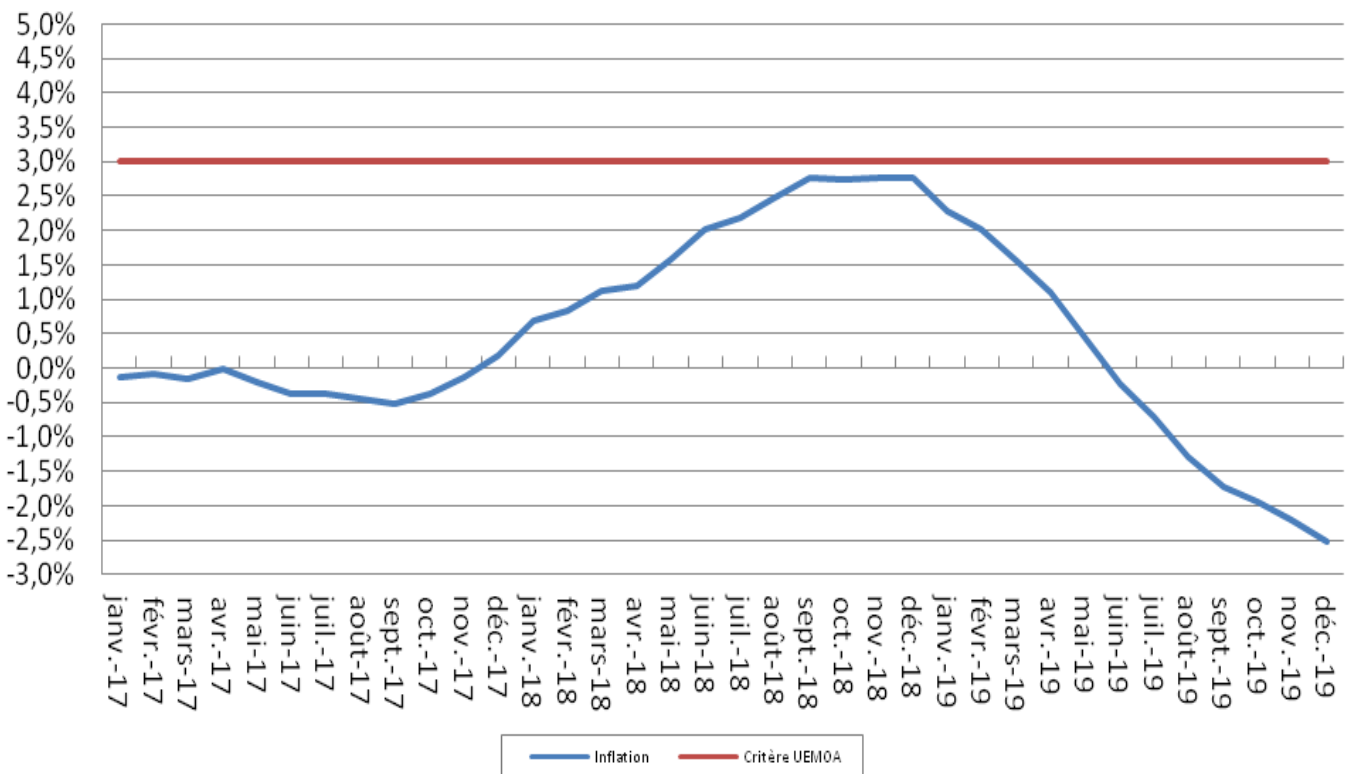
	Pondérations	Déc 2018	Sept 2019	Oct 2019	Nov 2019	Déc 2019	Variations sur :		
							1 mois	3 mois	1 an
INDICE GLOBAL	10.000	103,7	101,6	102,0	101,5	101,2	-0,3	-0,4	-2,3
I- Produits alimentaires et boissons non alcoolisées	4776	99,5	97,5	98,2	97,4	97,0	-0,4	-0,5	-2,5
II- Boissons alcoolisées, tabac et stupéfiants	99	100,2	105,8	105,5	106,1	107,0	0,8	1,1	6,7
III- Articles d'habillement et chaussures	800	106,2	106,9	106,9	107,0	107,0	0,1	0,1	0,8
IV- Logement, eau, électricité, gaz et autres combustibles	698	118,0	118,7	119,6	119,2	117,0	-1,8	-1,4	-0,8
V- Meubles, articles de ménage et entretien courant du foyer	875	100,3	100,6	100,2	100,5	100,8	0,3	0,2	0,5
VI- Santé	383	106,5	103,3	104,0	102,9	103,5	0,5	0,2	-2,8
VII- Transports	920	106,1	103,4	103,5	103,4	103,1	-0,3	-0,3	-2,9
VIII- Communications	364	115,7	100,3	100,3	100,3	100,3	0,0	0,0	-13,3
IX- Loisirs et culture	200	104,7	105,7	105,1	105,3	105,0	-0,2	-0,6	0,3
X - Enseignement	123	98,2	98,2	98,3	98,3	98,3	0,0	0,2	0,2
XI- Restaurants et hôtels	443	114,9	110,1	109,9	110,0	110,1	0,1	0,0	-4,2
XII- Biens et services divers	319	110,6	109,9	109,8	110,1	110,0	-0,1	0,0	-0,6

Note : les données présentées sont arrondies « au plus proche ». Il peut arriver que le résultat arrondi d'une opération sur des valeurs arrondies diffère légèrement du résultat qui serait obtenu par la même opération effectuée avec les mêmes valeurs non arrondies.

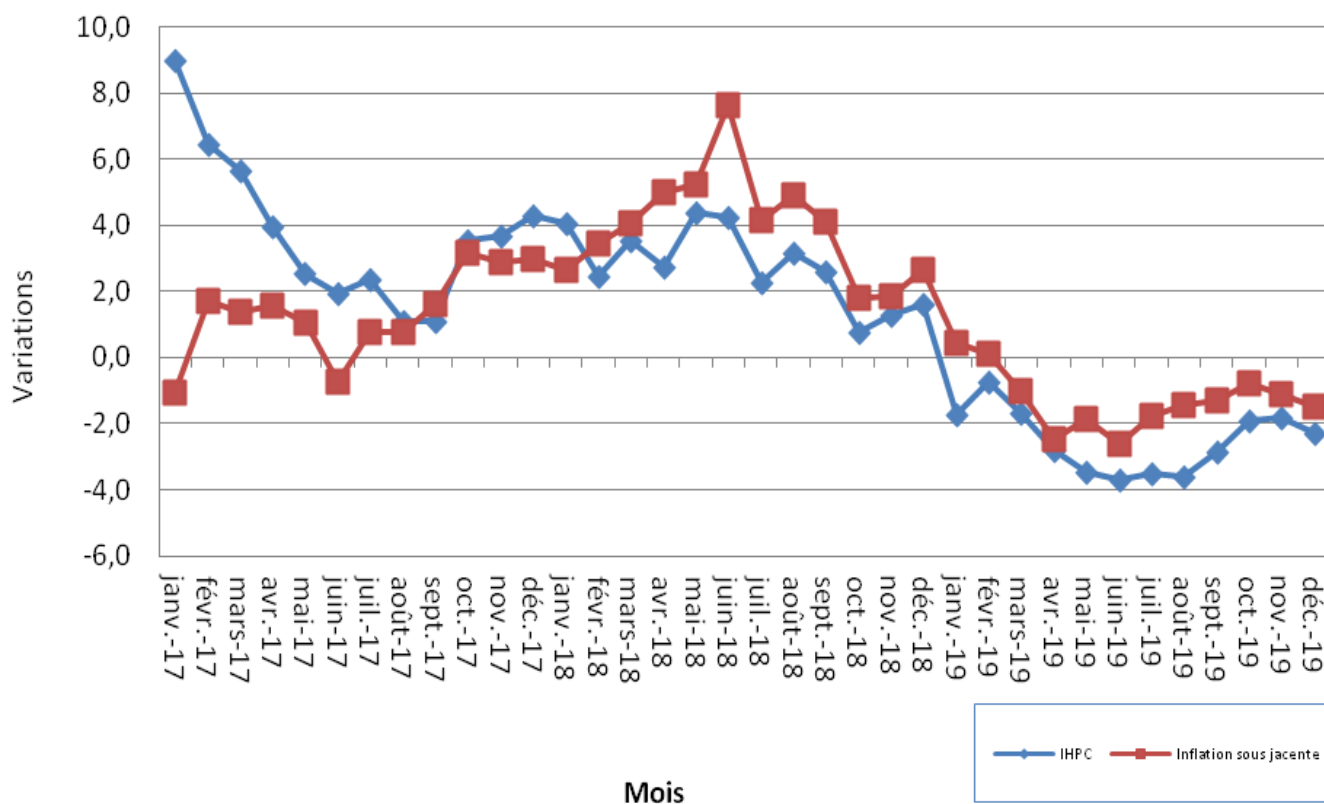
Variations mensuelles IHPC et inflation sous jacente



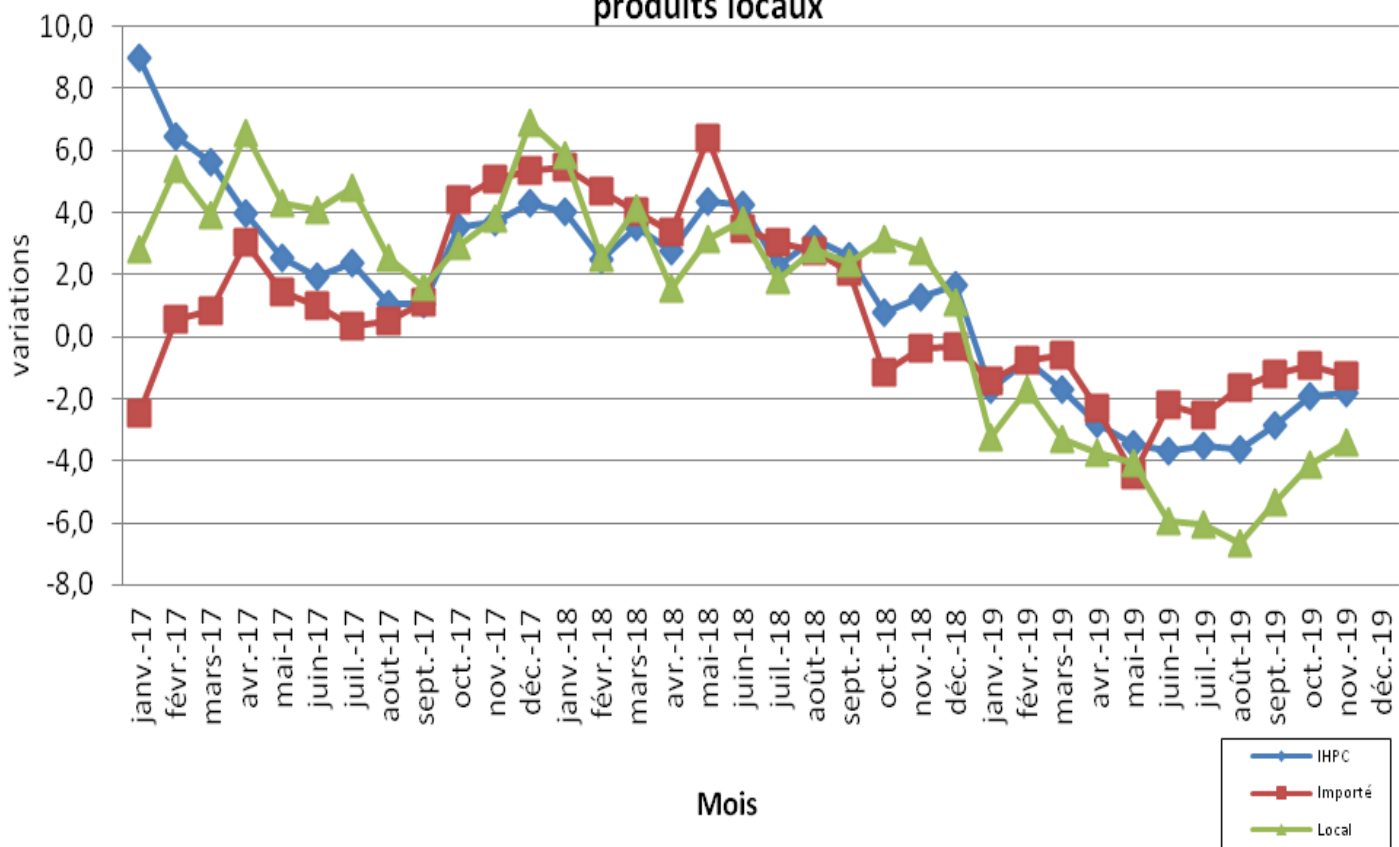
Critère de convergence



Variations en glissement annuel de l'IHPC et de l'inflation sous jacente



Glissements annuels de l'IHPC et des indices de produits importés et produits locaux



**INDICE HARMONISE
DES PRIX A LA CONSOMMATION
(IHPC)
NATIONAL – Décembre 2019**

L'IHPC base 100 en 2014 est à **101,2 points** en décembre 2019. Il est en baisse de **0,3%** par rapport à son niveau du mois de novembre 2019. Cette baisse du niveau général des prix est due à une diminution des prix des produits frais (**-0,8%**) et de ceux de l'énergie (**-1,3%**). Les prix des produits hors frais, hors énergie sont restés stables. Selon la provenance, les prix des produits importés ont augmenté de **0,2%** contre une baisse de **0,4%** de ceux des produits locaux. S'agissant des prix des produits des secteurs primaire et tertiaire, ils ont enregistré des baisses respectives de **1,3%** et **0,3%** contre une hausse de **0,1%** de ceux des produits du secteur secondaire. Au même moment, les prix des biens semi durables, non durables et des services, ont reculé respectivement de **0,8%**, **0,5%** et **0,3%**. Quant aux prix des biens durables, ils sont restés inchangés. En glissement annuel (décembre 2019 par rapport à décembre 2018), l'inflation est ressortie à **-2,3%**. Sur les trois derniers mois (décembre 2019 par rapport à septembre 2019), l'inflation est à **-0,4%**.

Fonctions dont l'indice est orienté à la hausse (Tableau 1)

Boissons alcoolisées, tabacs et stupéfiants (+0,8%) :

Hausse causée essentiellement par celles des prix des tabacs et stupéfiants, notamment la cola blanche (**+0,8%**) et de l'alcool de bouche (**+0,4%**).

Articles d'habillement et chaussures (+0,1%) :

Hausse occasionnée par celles des prix des vêtements dessus femmes (**+2,0%**), des tissus d'habillement (**+1,9%**), des sous vêtements hommes (**+0,5%**), la confection et réparations des vêtements hommes (**+0,5%**) et de la réparation et location d'articles chaussants (**+0,5%**).

Meubles, articles de ménage et entretien courant du foyer (+0,3%) :

Hausse provenant de celles des prix des petits appareils électroménagers ou ménagers et réparation (**+4,0%**), des articles de ménage en textiles (**+1,8%**), de la vaisselle et verrerie (**+1,1%**), de l'outillage, matériel et accessoires divers (**+0,5%**), de gros appareils ménagers, électriques ou non (**+0,2%**).

Santé (+0,5%) :

Hausse générée par celles des prix des médicaments traditionnels (**+5,6%**), des produits médicaux divers (**+2,6%**) et des appareils et matériel thérapeutiques (**+2,6%**).

Restaurant et hôtels (+0,1%) :

Hausse engendrée exclusivement par celle des prix pratiqués dans les restaurants, cafés et établissements similaires (**+0,1%**).

Fonctions dont l'indice est orienté à la baisse (Tableau 1)

Produits alimentaires et boissons non alcoolisées (-0,4%) :

Baisse engendrée par celles des prix des légumes frais en feuilles (**-17,7%**), des poissons et autres produits séchés ou fumés (**-8,7%**), des légumes frais en fruits ou racines (**-8,1%**), des tubercules et plantain (**-7,1%**), du beurre et margarine (**-7,5%**), de la volaille (**-5,6%**), des poissons frais (**-3,4%**), des fruits secs et noix (**-3,2%**), des laits infantiles et farines lactées pour bébé (**-1,0%**), des pâtes alimentaires (**-0,9%**), de la charcuterie et conserves, autres viandes et préparations à base de viande (**-0,9%**), du café, thé, cacao et autres végétaux pour tisanes (**-0,8%**), de la viande de bœuf (**-0,4%**), des condiments (**-0,3%**) et de la confiture, miel, chocolat et confiserie (**-0,1%**).

Logement, eau, électricité, gaz et autres combustibles (-1,8%) :

Baisse due à celle des prix des combustibles solides et autres, notamment le bois de chauffe (**-4,7%**) et des services d'entretien et de réparations courantes du logement (**-0,6%**).

Transports (-0,3%) :

Baisse liée à la fois à celles des prix des automobiles (**-2,3%**), de cycles, motocycles et véhicules à traction animale (**-0,6%**) et de l'entretien et réparations de véhicules particuliers (**-0,4%**).

Loisirs et culture (-0,2%) :

Baisse causée par celles des prix de la papeterie et imprimés divers (**-0,6%**), des appareils de réception, d'enregistrement et de reproduction du son et de l'image (**-0,4%**) et des services culturels, récréatifs et sportifs (**-0,2%**).

Biens et services divers (-0,1%) :

Baisse issue exclusivement de celles des prix pratiqués dans les salons de coiffure et instituts de soins et de beauté (**-0,6%**).

Fonctions dont l'indice est resté stable (Tableau 1)

« **Communication** » et « **Enseignement** » : aucun produit de ces deux fonctions n'a connu de changement de prix.

Le taux d'inflation en moyenne annuelle (variation du rapport de la moyenne des indices des douze (12) derniers mois à la moyenne des indices des douze (12) mois précédents) s'est établi à -2,5% en décembre 2019. Il est largement en dessous de la norme maximale de 3% fixée par la Commission de l'UEMOA dans le cadre du suivi des critères de convergence.

Tableau 2 : Indices suivant les fonctions et groupes de la NCOA-IHPC**Base 100 : 2014**

	Indices					Variations		
	Déc 2018	Sept 2019	Oct 2019	Nov 2019	Déc 2019	1 Mois	3 Mois	12 Mois
1. Alimentation et boissons non alcoolisées	99,5	97,5	98,2	97,4	97,0	-0,4	-0,5	-2,5
11. Produits alimentaires	98,2	96,2	97,0	96,1	95,7	-0,5	-0,5	-2,6
12. Boissons non alcoolisées	140,9	138,1	135,5	137,5	138,3	0,6	0,2	-1,8
2. Boissons alcoolisées, tabacs et stupéfiants	100,2	105,8	105,5	106,1	107,0	0,8	1,1	6,7
21. Boissons alcoolisées	104,6	109,2	109,2	109,2	109,2	0,0	0,0	4,4
22. Tabacs et stupéfiants	100,2	105,8	105,6	106,2	107,0	0,8	1,1	6,8
3. Articles d'habillement et chaussures	106,2	106,9	106,9	107,0	107,0	0,1	0,1	0,8
31. Articles d'habillement	108,5	109,0	108,8	108,4	109,0	0,6	0,0	0,5
32. Chaussures	95,1	97,0	97,3	97,9	97,1	-0,8	0,2	2,2
4. Logement, eau, électricité, gaz et autres combustibles	118,0	118,7	119,6	119,2	117,0	-1,8	-1,4	-0,8
41. loyers effectifs	132,8	128,4	128,1	128,1	128,2	0,1	-0,2	-3,5
43. Entretien et réparation des logements	98,5	96,2	97,3	97,8	98,0	0,2	1,9	-0,4
44. Alimentation en eau et services divers liés au logement	104,7	103,1	103,1	103,1	103,1	0,0	0,0	-1,6
45. Electricité, gaz et autres combustibles	114,9	115,9	117,4	117,2	114,0	-2,7	-1,6	-0,8
5. Meubles, articles de ménage et entretien courant du foyer	100,3	100,6	100,2	100,5	100,8	0,3	0,2	0,5
51. Meubles, articles d'ameublement, tapis, autres revêtements de sol	95,8	89,2	88,8	89,1	89,1	0,0	-0,1	-7,0
52. Articles de ménage en textiles	103,4	114,9	113,9	112,4	114,4	1,8	-0,4	10,7
53. Appareils ménagers	94,9	105,1	104,5	101,5	102,4	0,8	-2,7	7,8
54. Verrerie, vaisselle et ustensiles de ménage	122,9	115,3	114,2	113,4	113,9	0,4	-1,2	-7,3
55. Outillage et autre matériel pour la maison et le jardin	148,5	154,9	154,6	156,5	157,3	0,5	1,6	5,9
56. Biens et services liés à l'entretien courant du foyer	91,6	90,9	90,5	90,5	90,5	0,0	-0,5	-1,1
6. Santé	106,5	103,3	104,0	102,9	103,5	0,5	0,2	-2,8
61. Produits, appareils et matériels médicaux	103,9	103,9	104,9	102,7	104,3	1,5	0,4	0,3
62. Services ambulatoires	110,3	102,9	102,9	108,6	103,5	-4,7	0,5	-6,2
63. Services hospitaliers	114,0	94,8	94,9	94,9	93,1	-1,8	-1,8	-18,3
7. Transports	106,1	103,4	103,5	103,4	103,1	-0,3	-0,3	-2,9
71. Achat de véhicules	102,4	95,3	95,3	94,1	92,7	-1,4	-2,7	-9,4
72. Dépenses d'utilisation des véhicules	108,7	102,2	102,9	102,8	102,8	0,0	0,5	-5,4
73. Services de transport	104,9	110,4	109,9	109,9	109,9	0,0	-0,4	4,8
8. Communications	115,7	100,3	100,3	100,3	100,3	0,0	0,0	-13,3
81. Services postaux	113,0	110,1	110,1	110,1	110,1	0,0	0,0	-2,6
82. Matériel de téléphonie et de télécopie	79,8	78,8	78,8	78,8	78,8	0,0	0,0	-1,3
83. Services de téléphonie et de télécopie	122,5	104,3	104,3	104,3	104,3	0,0	0,0	-14,9
9. Loisirs et culture	104,7	105,7	105,1	105,3	105,0	-0,2	-0,6	0,3
91. Matériel audiovisuel, photographique et de traitement de l'info.	100,1	102,2	101,7	101,9	101,5	-0,4	-0,7	1,4
93. Autres articles, matériel de loisirs, jardinage, animaux de compagnie	109,0	110,4	110,0	110,0	109,9	-0,1	-0,5	0,8
94. Services récréatifs et culturels	98,3	99,3	99,3	99,3	99,2	-0,1	-0,1	0,9
95. Journaux, livres et articles de papeterie	111,2	110,4	109,6	109,6	109,5	-0,1	-0,7	-1,5
96. Forfaits touristiques	114,4	113,3	113,4	113,6	113,6	0,0	0,3	-0,7
10. Enseignements	98,2	98,2	98,3	98,3	98,3	0,0	0,2	0,2
101. Enseignement préélémentaire et primaire	94,8	94,8	95,1	95,1	95,1	0,0	0,3	0,3
102. Enseignement secondaire	111,0	110,9	111,3	111,3	111,3	0,0	0,3	0,2
104. Enseignement supérieur	108,0	108,8	108,8	108,8	108,8	0,0	0,0	0,8
105. Enseignement non défini par niveau	114,4	114,4	112,4	112,4	112,4	0,0	-1,7	-1,7
11. Restaurants et hôtels	114,9	110,1	109,9	110,0	110,1	0,1	0,0	-4,2
111. Services de restauration	114,9	110,0	109,8	109,9	110,0	0,1	0,0	-4,2
112. Services d'hébergement	112,5	113,8	113,8	113,8	113,8	0,0	0,0	1,1
12. Biens et services divers	110,6	109,9	109,8	110,1	110,0	-0,1	0,0	-0,6
121. Soins corporels	115,2	113,7	113,4	113,7	113,5	-0,1	-0,1	-1,4
123. Effets personnels non classés ailleurs	98,9	93,6	93,6	93,5	93,6	0,1	0,0	-5,3
125. Assurance	96,5	84,6	84,6	86,1	86,1	0,0	1,8	-10,8
126. Services financiers	103,0	121,1	121,1	121,1	121,1	0,0	0,0	17,6
127. Autres services non classés ailleurs	110,9	122,9	122,9	122,9	122,9	0,0	0,0	10,9

Tableau 3 : IHPC suivant les nomenclatures secondaires en décembre 2019

Base 100 : 2014

	Pondérations	Indices pour les mois de :					Variations sur :		
		Déc 2018	Sept 2019	Oct 2019	Nov 2019	Déc 2019	1 mois	3 mois	12 mois
INDICE GLOBAL	10000	103,7	101,6	102,0	101,5	101,2	-0,3	-0,4	-2,3
Indice des produits frais	2567	99,7	97,2	97,1	97,7	96,9	-0,8	-0,3	-2,8
Indice de l'énergie	734	109,3	111,2	111,9	111,8	110,4	-1,3	-0,8	1,0
Indice hors produits frais, hors énergie = Inflation sous-jacente	6699	104,7	103,6	104,0	103,1	103,1	0,0	-0,4	-1,5
Indice des produits importés	5619	102,8	102,0	102,2	101,5	101,7	0,2	-0,3	-1,1
Indice des produits locaux	4381	105,6	101,3	101,7	101,6	101,1	-0,4	-0,2	-4,3
Indice des biens durables	1363	103,0	101,9	101,7	101,8	101,9	0,0	-0,1	-1,1
Indice des biens semi durables	1315	101,5	101,5	101,9	101,4	100,6	-0,8	-0,8	-0,8
Indice des biens non durables	5114	100,7	99,3	99,9	99,2	98,7	-0,5	-0,6	-2,0
Services	2208	112,9	109,2	109,0	109,4	109,0	-0,3	-0,2	-3,5
Indice du secteur primaire	3215	99,9	96,2	96,5	96,7	95,4	-1,3	-0,8	-4,5
Indice du secteur secondaire	4577	103,3	101,4	101,8	101,0	101,1	0,1	-0,3	-2,1
Indice du secteur tertiaire = Services	2208	112,8	109,2	108,9	109,3	108,9	-0,3	-0,2	-3,4

Tableau 4 : Niveau général des prix dans les zones économiques

Base 100 : 2014

	Niamey - Tillabéry	Dosso	Maradi	Tahoua - Agadez	Zinder- Diffa	Niger
Octobre 2019	108,7	96,9	92,2	97,8	90,8	102,0
Novembre 2019	108,5	96,3	92,7	96,1	90,1	101,5
Décembre 2019	107,6	97,1	92,3	96,3	91,1	101,2

Source : données collectées dans les régions

Tableau 5 : Inflation dans l'espace UEMOA

	Bénin	Burkina Faso	Côte d'Ivoire	Guinée Bissau	Mali	Niger	Sénégal	Togo	UEMOA
Octobre 2019	-1,1	-2,7	0,7	0,6	-2,2	-2,0	1,0	1,0	-0,5
Novembre 2019	-1,0	-2,9	0,7	0,5	-2,7	-2,2	1,1	0,9	-0,6
Décembre 2019						-2,5			

Source : Commission de l'UEMOA

INSTITUT NATIONAL DE LA STATISTIQUE
 B.P. 13416 - Niamey - NIGER – NIF : 9617/R
 ☎ (227) 20 72 35 60 – Fax : (227) 20 72 21 74
 Email : ins@ins.ne
 http://www.ins.ne

LES RESPONSABLES :
 Idrissa ALICHINA KOURGUENI : DG INS, Directeur de Publication
 Mme OMAR Haoua : SG INS Directeur de Publication Adjoint
 Mahamadou CHEKARAO : DCNCEE, Directeur de la rédaction
 Amadou MOSSI DIORI : Responsable IHPC, Rédacteur en chef
 Oumarou SAIBOU : Rédacteur
 Abdou GARBA : Rédacteur
 Comité de lecture : Validation

ABONNEMENT : Niger 1 numéro : 1.500 FCFA - 1 an (12 numéros) : 15.000 FCFA + frais d'envoi