

**REPUBLIQUE DU NIGER**  
 (Fraternité - Travail - Progrès)  
**MINISTRE DU PLAN**  
**INSTITUT NATIONAL DE LA STATISTIQUE**  
*Etablissement Public à Caractère Administratif*



**INDICE HARMONISE**  
**DES PRIX A LA CONSOMMATION**  
**(IHPC)**  
**NATIONAL – Février 2019**

**Avertissement**

L'Institut National de la Statistique (INS) met à la disposition des utilisateurs, un nouveau produit : l'Indice Harmonisé des Prix à la Consommation (IHPC) base 2014 d'envergure nationale, en remplacement de l'Indice Harmonisé des prix à la Consommation (IHPC) base 2008, limité à la capitale Niamey. L'IHPC base 2014 est le fruit d'une méthodologie commune aux huit Etats membres de l'Union Economique et Monétaire Ouest Africaine (UEMOA). Il a pour population de référence l'ensemble des ménages africains vivant sur le territoire nigérien. Le panier considéré comprend 657 variétés suivies dans environ 1524 points d'observation disséminés dans tout le pays. Plus de 11.471 relevés de prix sont effectués chaque mois. Les pondérations utilisées proviennent des résultats d'une enquête sur les conditions de vie des ménages et l'agriculture (ECVMA) réalisée en 2011 et actualisée en 2014. Pour plus d'amples informations, les utilisateurs peuvent s'adresser à la **Division de la Conjoncture** (e mail : [amossi@ins.ne](mailto:amossi@ins.ne) téléphone : **(00227) 96 96 24 78**) ou écrire à [ins@ins.ne](mailto:ins@ins.ne).

**Tableau 1 : Evolution des prix par fonction**

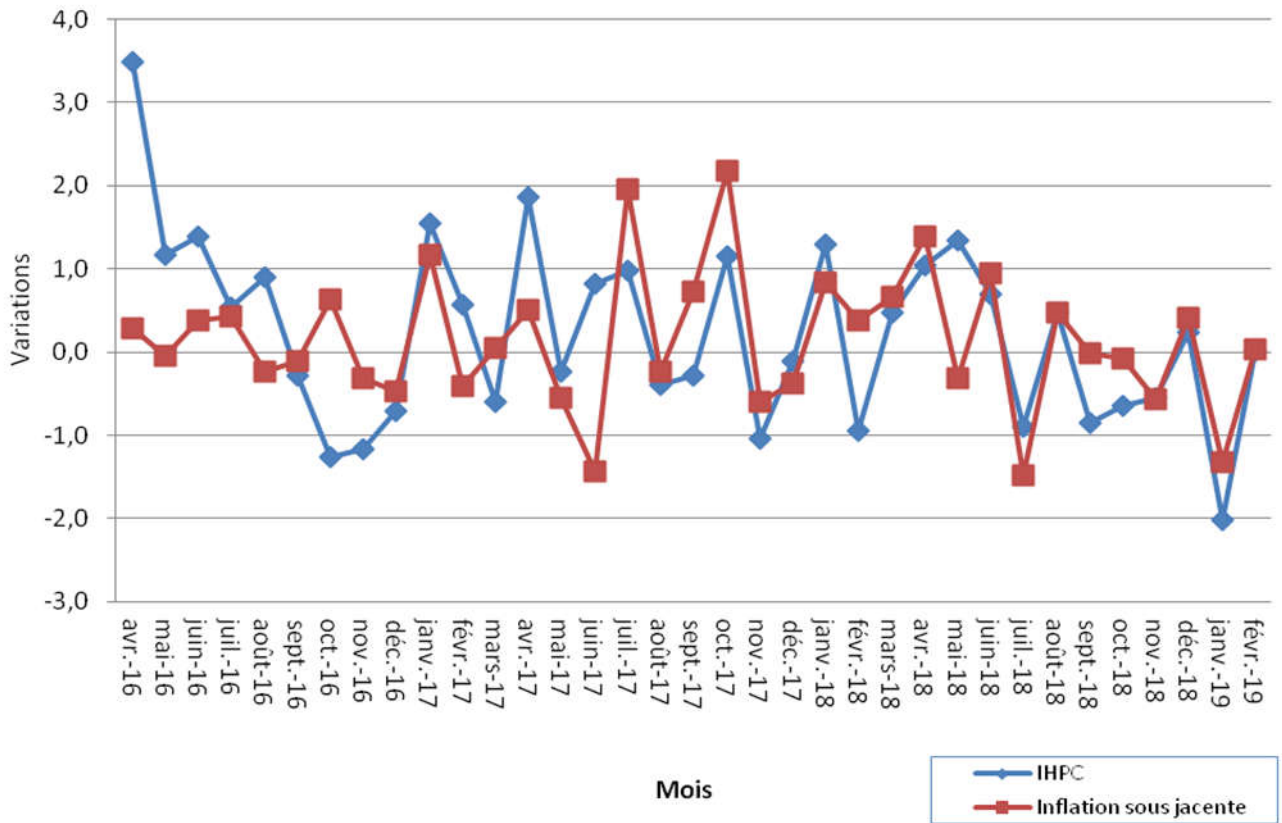
Base 100 : 2014

	Pondérations	Fév 2018	Nov 2018	Déc 2018	Janv 2018	Fév 2018	Variations sur :		
							1 mois	3 mois	1 an
<b>INDICE GLOBAL</b>	<b>10.000</b>	<b>102,3</b>	<b>103,4</b>	<b>103,6</b>	<b>101,5</b>	<b>101,5</b>	<b>0,0</b>	<b>-1,8</b>	<b>-0,7</b>
I- Produits alimentaires et boissons non alcoolisées	4776	101,2	100,0	99,5	97,4	<b>97,5</b>	0,1	-2,5	-3,6
II- Boissons alcoolisées, tabac et stupéfiants	99	110,8	100,1	100,2	102,7	<b>103,4</b>	0,8	3,3	-6,7
III- Articles d'habillement et chaussures	800	106,4	105,2	106,2	105,5	<b>105,7</b>	0,2	0,5	-0,6
IV- Logement, eau, électricité, gaz et autres combustibles	698	114,2	115,2	118,0	114,6	<b>117,4</b>	2,4	1,9	2,8
V- Meubles, articles de ménage et entretien courant du foyer	875	95,9	99,3	100,3	99,6	<b>98,8</b>	-0,9	-0,6	3,0
VI- Santé	383	106,1	106,4	106,5	104,3	<b>102,8</b>	-1,4	-3,3	-3,1
VII- Transports	920	101,1	105,7	106,1	103,9	<b>103,7</b>	-0,2	-2,0	2,5
VIII- Communications	364	91,9	115,7	115,7	105,2	<b>105,2</b>	0,0	-9,1	14,4
IX- Loisirs et culture	200	103,6	104,3	104,7	108,0	<b>106,1</b>	-1,8	1,7	2,4
X - Enseignement	123	96,4	98,2	98,2	98,2	<b>98,2</b>	0,0	0,0	1,9
XI- Restaurants et hôtels	443	113,7	114,9	114,9	111,4	<b>111,4</b>	0,0	-3,1	-2,0
XII- Biens et services divers	319	107,3	110,4	110,6	111,0	<b>110,2</b>	-0,8	-0,2	2,6

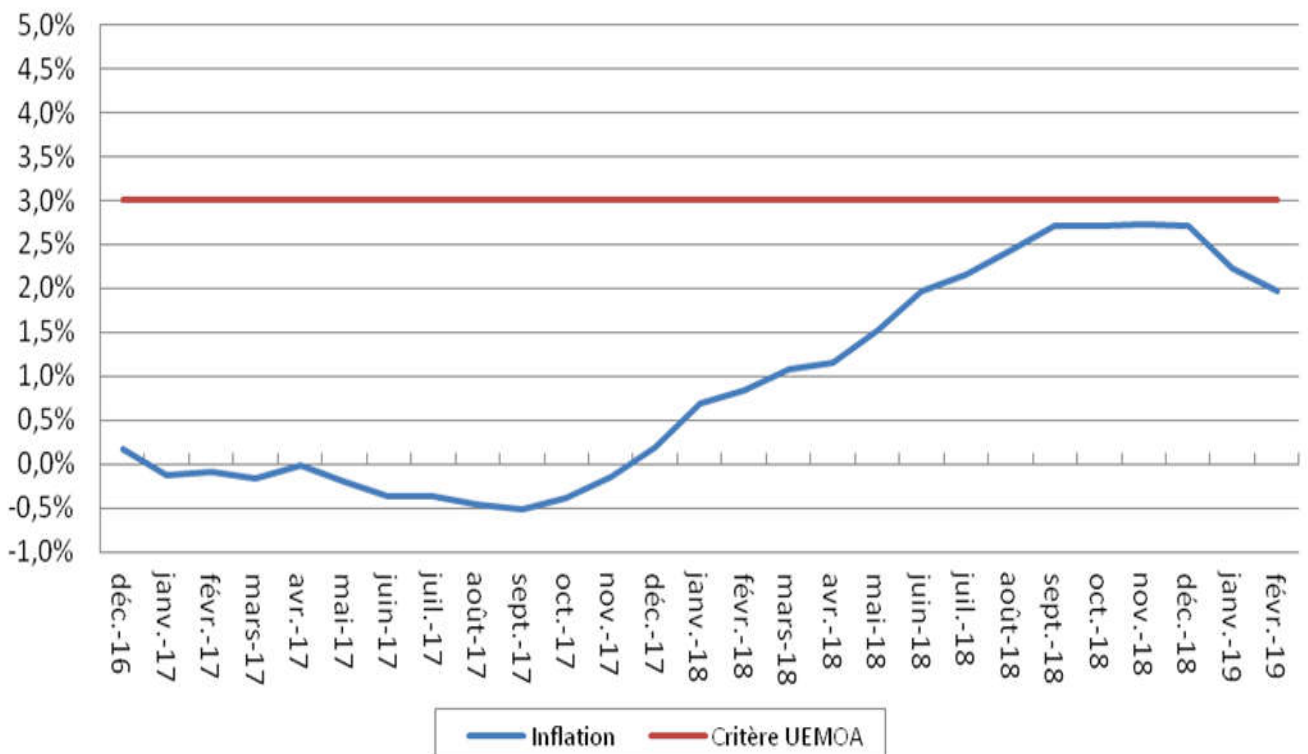
**Note** : les données présentées sont arrondies « au plus proche ». Il peut arriver que le résultat arrondi d'une opération sur des valeurs arrondies diffère légèrement du résultat qui serait obtenu par la même opération effectuée avec les mêmes valeurs non arrondies.

Niamey, le 15 mars 2019

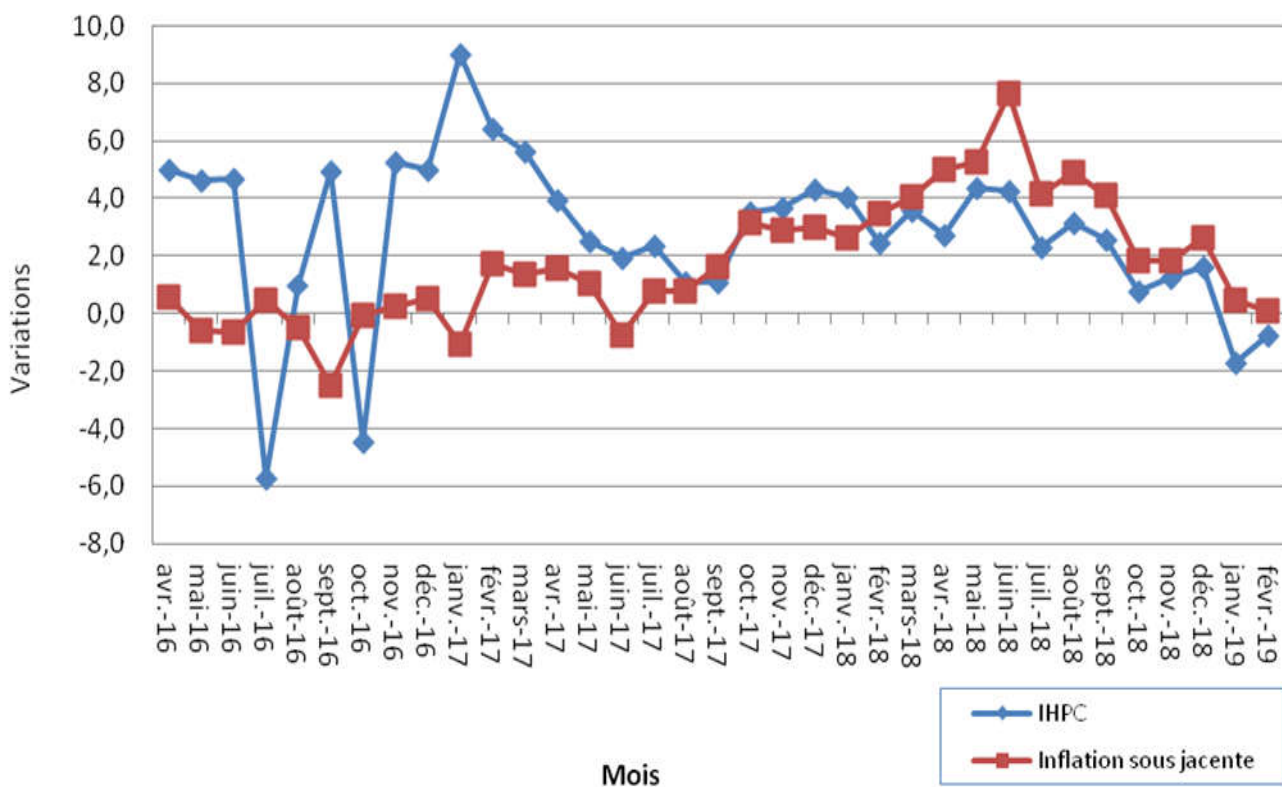
### Variations mensuelles IHPC et inflation sous jacente



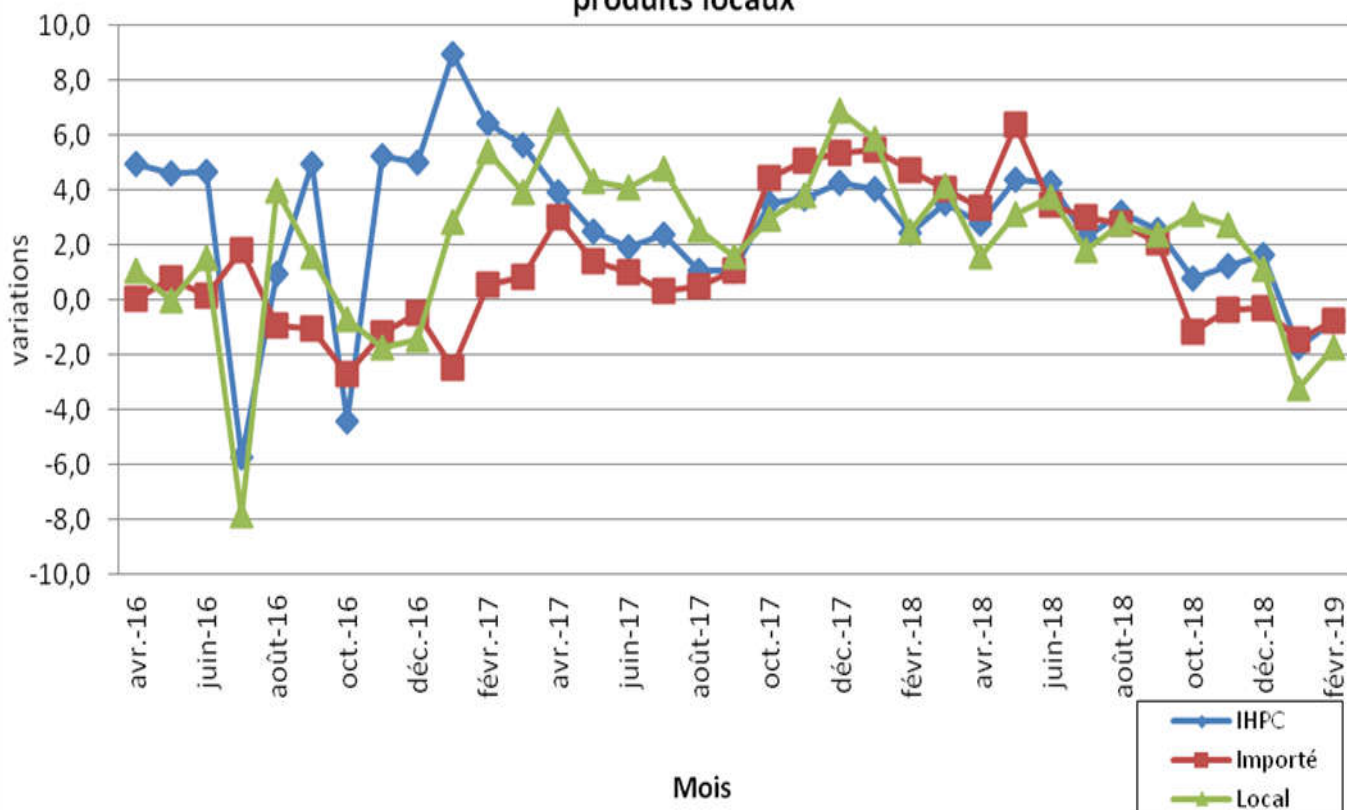
### Critère de convergence



Variations en glissement annuel de l'IHPC et de l'inflation sous jacente



Glissements annuels de l'IHPC et des indices de produits importés et produits locaux



**INDICE HARMONISE  
DES PRIX A LA CONSOMMATION  
(IHPC)  
NATIONAL – Février 2019**

L'IHPC base 100 en 2014 est à **101,5 points** en février 2019. Il est resté stable par rapport à son niveau du mois de janvier 2019. Cette stabilité du niveau général des prix, qui cache des disparités, est la résultante du recul des prix des produits frais (-0,6%) et de la hausse de ceux des produits de l'énergie (+2,2%). Quant aux prix des produits hors frais hors énergie, ils sont restés stables. Selon la provenance, les prix des produits importés ont baissé de 0,7% contre une stabilité des prix des produits locaux. S'agissant des prix des produits du secteur primaire, ils ont augmenté de 0,4% contre une baisse de 0,2% des prix des produits du secteur tertiaire. Les prix des produits du secteur secondaire sont restés stables. Au même moment, les prix des biens durables ont marqué une baisse de 0,8% contre des hausses respectives de 0,3% et 0,2% des biens semi durables et non durables. En glissement annuel (février 2019 par rapport à février 2018), l'inflation est ressortie à -0,7%. Sur les trois derniers mois (février 2019 par rapport à novembre 2018), l'inflation est de -1,8%.

**Fonctions dont l'indice est orienté à la hausse (Tableau 1)**

**Produits alimentaires et boissons non alcoolisées (+0,1%) :**

**Hausse** engendrée par celle des prix du beurre et margarine (+12,3%), des légumes secs et oléagineux (+9,8%), des autres fruits frais (+5,4%), des œufs (+3,9%), des pâtisseries, gâteaux, biscuits et viennoiseries (+3,5%), des pains (+3,0%), des agrumes (+2,6%), des poissons et autres produits séchés ou fumés (+1,9%), de la volaille (+1,8%), des céréales non transformées (+1,6%), du lait (+1,2%), des autres conserves de poissons (+1,1%), du sucre (+1,1%), de la charcuterie et conserves, autres viandes et préparations à base de viande (+1,0%), des pâtes alimentaires (+0,6%), des autres produits à base de tubercules et de plantain (+0,5%), des farines, semoules et gruaux (+0,4%) et de la viande de bœuf (+0,2%).

**Boissons alcoolisées, tabacs et stupéfiants (+0,8%) :**

**Hausse** causée par celle des prix de la bière (+1,0%) et des tabacs et stupéfiants, notamment la cola blanche (+0,8%).

**Articles d'habillement et chaussures (+0,2%) :**

**Hausse** liée à celle des prix des articles d'habillement (+0,2%) et du nettoyage et blanchissage des vêtements (+13,9%).

**Logement, eau, électricité, gaz et autres combustibles (+2,4%) :**

**Hausse** causée par celle des prix des combustibles solides et autres, notamment le bois de chauffe (+8,5%) et des produits pour l'entretien et les réparations courantes du logement (+0,1%).

**Fonctions dont l'indice est orienté à la baisse (Tableau 1)**

**Meubles, articles de ménage et entretien courant du foyer (-0,9%) :**

**Baisse** provenant de celle des prix du mobilier pour chambre à coucher et salle de bain (-3,2%), des articles de ménage non durables (-1,5%), de l'outillage, matériel et accessoires divers (-0,9%), de mobilier pour salle de séjour, salle à manger, bureau (domicile) (-0,4%).

**Santé (-1,4%) :**

**Baisse** occasionnée par celle des prix des services hospitaliers (-6,4%), des services médicaux dentaires (-5,3%), des services des auxiliaires médicaux (-2,0%) et des médicaments modernes (-1,7%).

**Transports (-0,2%) :**

**Baisse** due à celle des prix des cycles, motocycles et véhicules à traction animale (-0,7%) et de l'automobile (-0,4%).

**Loisirs et culture (-1,8%) :**

**Baisse** générée par celle des prix des appareils de réception, d'enregistrement et de reproduction du son et de l'image (-3,5%), de la papeterie et imprimés divers (-3,4%), des services culturels, récréatifs et sportifs (-2,4%), des produits pour jardins, plantes et fleurs, animaux de compagnie et articles connexes et autres services pour animaux de compagnie (-1,5%) et des jeux et jouets, passe-temps et articles de sports (-0,2%).

**Biens et services divers (-0,8%) :**

**Baisse** issue de celle des prix des services financiers (-15,0%), des appareils et articles pour soins corporels (-1,5%), des articles de bijouterie et d'horlogerie (-1,5%), des services pratiqués dans les salons de coiffure et instituts de soins et de beauté (-0,2%), des produits pour soins corporels (-0,2%) et des autres services non classés ailleurs (-0,2%).

**Fonctions dont l'indice est resté stable (Tableau 1)**

« **Restaurant et hôtels** » : le niveau des prix est resté stable malgré les variations intervenues à l'intérieur de cette fonction.

« **Communication** » et « **Enseignement** » : aucun produit de ces deux fonctions n'a connu de changement de prix.

Le taux d'inflation en moyenne annuelle (variation du rapport de la moyenne des indices des douze (12) derniers mois à la moyenne des indices des douze (12) mois précédents) s'est établi à +2,0% en février 2019. Il était à +2,2% en janvier 2019. Il reste en dessous de la norme maximale de 3% fixée par la Commission de l'UEMOA dans le cadre du suivi des critères de convergence.

**Tableau 2 : Indices suivant les fonctions et groupes de la NCOA-IHPC**
**Base 100 : 2014**

	Indices					Variations		
	Fév 2018	Nov 2018	Déc 2018	Janv 2019	Fév 2019	1 Mois	3 Mois	12 Mois
<b>1. Alimentation et boissons non alcoolisées</b>	<b>101,2</b>	<b>100,0</b>	<b>99,5</b>	<b>97,4</b>	<b>97,5</b>	<b>0,1</b>	<b>-2,5</b>	<b>-3,6</b>
11. Produits alimentaires	100,0	98,7	98,2	96,0	<b>96,1</b>	0,1	-2,7	-3,9
12. Boissons non alcoolisées	137,4	140,1	140,9	143,8	<b>142,2</b>	-1,1	1,5	3,5
<b>2. Boissons alcoolisées, tabacs et stupéfiants</b>	<b>110,8</b>	<b>100,1</b>	<b>100,2</b>	<b>102,7</b>	<b>103,4</b>	<b>0,8</b>	<b>3,3</b>	<b>-6,7</b>
21. Boissons alcoolisées	110,3	104,6	104,6	109,0	<b>109,1</b>	0,1	4,3	-1,0
22. Tabacs et stupéfiants	110,9	100,1	100,2	102,6	<b>103,4</b>	0,8	3,3	-6,7
<b>3. Articles d'habillement et chaussures</b>	<b>106,4</b>	<b>105,2</b>	<b>106,2</b>	<b>105,5</b>	<b>105,7</b>	<b>0,2</b>	<b>0,5</b>	<b>-0,6</b>
31. Articles d'habillement	108,3	107,3	108,5	107,0	<b>107,2</b>	0,2	-0,1	-1,0
32. Chaussures	103,1	95,0	95,1	98,2	<b>97,1</b>	-1,1	2,3	-5,8
<b>4. Logement, eau, électricité, gaz et autres combustibles</b>	<b>114,2</b>	<b>115,2</b>	<b>118,0</b>	<b>114,6</b>	<b>117,4</b>	<b>2,4</b>	<b>1,9</b>	<b>2,8</b>
41. loyers effectifs	139,1	132,8	132,8	128,6	<b>128,6</b>	0,0	-3,2	-7,6
43. Entretien et réparation des logements	94,1	97,1	98,5	98,0	<b>98,1</b>	0,0	1,1	4,3
44. Alimentation en eau et sces divers liés au logement	108,9	104,7	104,7	103,1	<b>103,1</b>	0,0	-1,6	-5,3
45. Electricité, gaz et autres combustibles	106,7	110,6	114,9	109,2	<b>114,6</b>	4,9	3,6	7,4
<b>5. Meubles, articles de ménage et entretien courant du foyer</b>	<b>95,9</b>	<b>99,3</b>	<b>100,3</b>	<b>99,6</b>	<b>98,8</b>	<b>-0,9</b>	<b>-0,6</b>	<b>3,0</b>
51. Meubles, articles d'ameub, tapis, autres revêtements de sol	96,4	94,9	95,8	90,1	<b>87,5</b>	-2,9	-7,7	-9,2
52. Articles de ménage en textiles	104,5	101,1	103,4	102,6	<b>109,6</b>	6,8	8,4	4,9
53. Appareils ménagers	85,8	94,0	94,9	103,6	<b>103,9</b>	0,3	10,6	21,0
54. Verrerie, vaisselle et ustensiles de ménage	120,9	122,1	122,9	113,7	<b>113,8</b>	0,0	-6,8	-5,9
55. Outillage et autre matériel pour la maison et le jardin	112,0	147,6	148,5	152,1	<b>150,8</b>	-0,9	2,1	34,7
56. Biens et services liés à l'entretien courant du foyer	92,4	91,6	91,6	91,4	<b>90,6</b>	-1,0	-1,1	-2,0
<b>6. Santé</b>	<b>106,1</b>	<b>106,4</b>	<b>106,5</b>	<b>104,3</b>	<b>102,8</b>	<b>-1,4</b>	<b>-3,3</b>	<b>-3,1</b>
61. Produits, appareils et matériels médicaux	104,8	103,8	103,9	103,5	<b>102,9</b>	-0,5	-0,9	-1,8
62. Services ambulatoires	109,3	109,9	110,3	106,6	<b>102,9</b>	-3,5	-6,4	-5,9
63. Services hospitaliers	106,1	114,0	114,0	102,1	<b>95,6</b>	-6,4	-16,1	-10,0
<b>7. Transports</b>	<b>101,1</b>	<b>105,7</b>	<b>106,1</b>	<b>103,9</b>	<b>103,7</b>	<b>-0,2</b>	<b>-2,0</b>	<b>2,5</b>
71. Achat de véhicules	104,1	102,0	102,4	94,8	<b>94,2</b>	-0,6	-7,6	-9,5
72. Dépenses d'utilisation des véhicules	101,5	108,4	108,7	102,4	<b>102,4</b>	0,0	-5,6	0,9
73. Services de transport	100,8	104,3	104,9	112,0	<b>112,0</b>	0,0	7,4	11,1
<b>8. Communications</b>	<b>91,9</b>	<b>115,7</b>	<b>115,7</b>	<b>105,2</b>	<b>105,2</b>	<b>0,0</b>	<b>-9,1</b>	<b>14,4</b>
81. Services postaux	110,1	113,0	113,0	110,1	<b>110,1</b>	0,0	-2,6	0,0
82. Matériel de téléphonie et de télécopie	75,8	79,8	79,8	78,7	<b>78,7</b>	0,0	-1,5	3,8
83. Services de téléphonie et de télécopie	95,1	122,5	122,5	110,2	<b>110,2</b>	0,0	-10,0	15,9
<b>9. Loisirs et culture</b>	<b>103,6</b>	<b>104,3</b>	<b>104,7</b>	<b>108,0</b>	<b>106,1</b>	<b>-1,8</b>	<b>1,7</b>	<b>2,4</b>
91. Matériel audiovisuel, photog. et de traitement de l'info.	99,2	99,7	100,1	106,7	<b>103,6</b>	-2,9	3,9	4,4
93. Autres articles, matériel de loisirs, jardinage, animaux de cie	106,1	106,9	109,0	111,3	<b>109,7</b>	-1,5	2,6	3,4
94. Services récréatifs et culturels	97,3	98,3	98,3	100,7	<b>99,3</b>	-1,4	1,0	2,1
95. Journaux, livres et articles de papeterie	104,2	110,5	111,2	110,2	<b>109,8</b>	-0,3	-0,6	5,4
96. Forfaits touristiques	120,7	114,4	114,4	111,6	<b>111,6</b>	0,0	-2,4	-7,5
<b>10. Enseignements</b>	<b>96,4</b>	<b>98,2</b>	<b>98,2</b>	<b>98,2</b>	<b>98,2</b>	<b>0,0</b>	<b>0,0</b>	<b>1,9</b>
101. Enseignement préélémentaire et primaire	97,7	94,8	94,8	94,8	<b>94,8</b>	0,0	0,0	-3,0
102. Enseignement secondaire	111,4	111,0	111,0	110,9	<b>110,9</b>	0,0	-0,1	-0,5
104. Enseignement supérieur	93,8	108,0	108,0	108,8	<b>108,8</b>	0,0	0,8	16,0
105. Enseignement non défini par niveau	100,6	114,4	114,4	114,4	<b>114,4</b>	0,0	0,0	13,7
<b>11. Restaurants et hôtels</b>	<b>113,7</b>	<b>114,9</b>	<b>114,9</b>	<b>111,4</b>	<b>111,4</b>	<b>0,0</b>	<b>-3,1</b>	<b>-2,0</b>
111. Services de restauration	113,6	114,9	114,9	111,3	<b>111,3</b>	0,0	-3,1	-2,0
112. Services d'hébergement	112,3	112,4	112,5	112,5	<b>112,3</b>	-0,2	0,0	0,0
<b>12. Biens et services divers</b>	<b>107,3</b>	<b>110,4</b>	<b>110,6</b>	<b>111,0</b>	<b>110,2</b>	<b>-0,8</b>	<b>-0,2</b>	<b>2,6</b>
121. Soins corporels	110,7	114,9	115,2	114,2	<b>113,9</b>	-0,2	-0,8	3,0
123. Effets personnels n.c.a	100,6	98,8	98,9	94,4	<b>93,3</b>	-1,2	-5,6	-7,3
125. Assurance	96,5	96,5	96,5	86,1	<b>86,3</b>	0,2	-10,6	-10,5
126. Services financiers	91,7	100,8	103,0	145,4	<b>123,5</b>	-15,0	22,5	34,7
127. Autres services n.c.a	106,9	110,9	110,9	123,3	<b>123,0</b>	-0,2	11,0	15,1

**Tableau 3 : IHPC suivant les nomenclatures secondaires en février 2019**

Base 100 : 2014

	Pondérations	Indices pour les mois de :					Variations sur :		
		Fév 2018	Nov 2018	Déc 2018	Janv 2019	Fév 2019	1 mois	3 mois	12 mois
<b>INDICE GLOBAL</b>	<b>10000</b>	102,3	103,4	103,6	101,5	101,5	0,0	-1,8	-0,7
Indice des produits frais	2567	101,0	100,4	99,7	97,1	96,5	-0,6	-3,9	-4,5
Indice de l'énergie	734	103,2	107,2	109,3	107,4	109,7	2,2	2,4	6,4
Indice hors produits frais, hors énergie = Inflation sous-jacente	6699	103,2	104,2	104,7	103,3	103,3	0,0	-0,9	0,1
Indice des produits importés	5619	102,7	102,7	102,8	102,6	101,9	-0,7	-0,8	-0,8
Indice des produits locaux	4381	104,0	105,2	105,6	102,2	102,2	0,0	-2,9	-1,7
Indice des biens durables	1363	98,1	101,9	103,0	101,5	100,7	-0,8	-1,1	2,6
Indice des biens semi durables	1315	97,1	99,7	101,5	99,6	99,9	0,3	0,1	2,8
Indice des biens non durables	7322	100,2	100,5	100,7	98,9	99,1	0,2	-1,4	-1,2
Indice du secteur primaire	3215	100,6	99,6	99,9	96,3	96,7	0,4	-2,9	-3,9
Indice du secteur secondaire	4577	101,6	102,6	103,3	102,3	102,3	0,0	-0,3	0,7
Indice du secteur tertiaire = Services	2208	108,5	112,6	112,8	110,5	110,2	-0,2	-2,1	1,6

**Tableau 4 : Niveau général des prix dans les zones économiques**

Base 100 : 2014

Zones économiques	Niamey - Tillabéry	Dosso	Maradi	Tahoua - Agadez	Zinder- Diffa	Niger
Juin 2018	111,3	105,5	102,2	99,8	96,6	106,0
Juillet 2018	111,6	103,2	98,9	97,1	94,6	105,0
Août 2018	111,0	102,8	99,1	101,0	96,2	105,5
Septembre 2018	111,1	102,0	98,3	96,6	95,2	104,6
Octobre 2018	110,6	98,9	96,0	96,4	94,9	103,9
Novembre 2018	110,2	98,1	94,8	95,4	94,8	103,4
Décembre 2018	109,8	97,9	95,0	96,1	97,1	103,6
Janvier 2018	108,5	96,6	90,2	94,7	93,0	101,5
Février 2018	108,6	96,4	92,6	93,9	92,1	101,5

Source : données collectées dans les régions

**INSTITUT NATIONAL DE LA STATISTIQUE**

B.P. 13416 - Niamey - NIGER – NIF : 9617/R

☎ (227) 20 72 35 60 – Fax : (227) 20 72 21 74

E mail : ins@ins.ne

http://www.ins.ne

**LES RESPONSABLES :**

Idrissa ALICHINA KOURGUENI : DG INS, Directeur de Publication

Mme OMAR Haoua : SG INS Directeur de Publication Adjoint

Mahamadou CHEKARAO : DCNCEE, Directeur de la rédaction

Amadou MOSSI DIORI : Responsable IHPC, Rédacteur en chef

Oumarou SAIBOU : Rédacteur

Abdou GARBA : Rédacteur

Comité de lecture : Validation

**ABONNEMENT** : Niger : 1 numéro : 1.500 FCFA - 1 an (12 numéros) : 15.000 FCFA + frais d'envoi