

**INDICE HARMONISE
DES PRIX A LA CONSOMMATION
(IHPC)
NATIONAL – Mai 2019**

Avertissement

L'Institut National de la Statistique (INS) met à la disposition des utilisateurs, un nouveau produit : l'Indice Harmonisé des Prix à la Consommation (IHPC) base 2014 d'envergure nationale, en remplacement de l'Indice Harmonisé des prix à la Consommation (IHPC) base 2008, limité à la capitale Niamey. L'IHPC base 2014 est le fruit d'une méthodologie commune aux huit Etats membres de l'Union Economique et Monétaire Ouest Africaine (UEMOA). Il a pour population de référence l'ensemble des ménages africains vivant sur le territoire nigérien. Le panier considéré comprend 657 variétés suivies dans environ 1524 points d'observation disséminés dans tout le pays. Plus de 11.471 relevés de prix sont effectués chaque mois. Les pondérations utilisées proviennent des résultats d'une enquête sur les conditions de vie des ménages et l'agriculture (ECVMA) réalisée en 2011 et actualisée en 2014. Pour plus d'amples informations, les utilisateurs peuvent s'adresser à la **Division de la Conjoncture** (e mail : amossi@ins.ne téléphone : **(00227) 96 96 24 78**) ou écrire à ins@ins.ne.

Tableau 1 : Evolution des prix par fonction

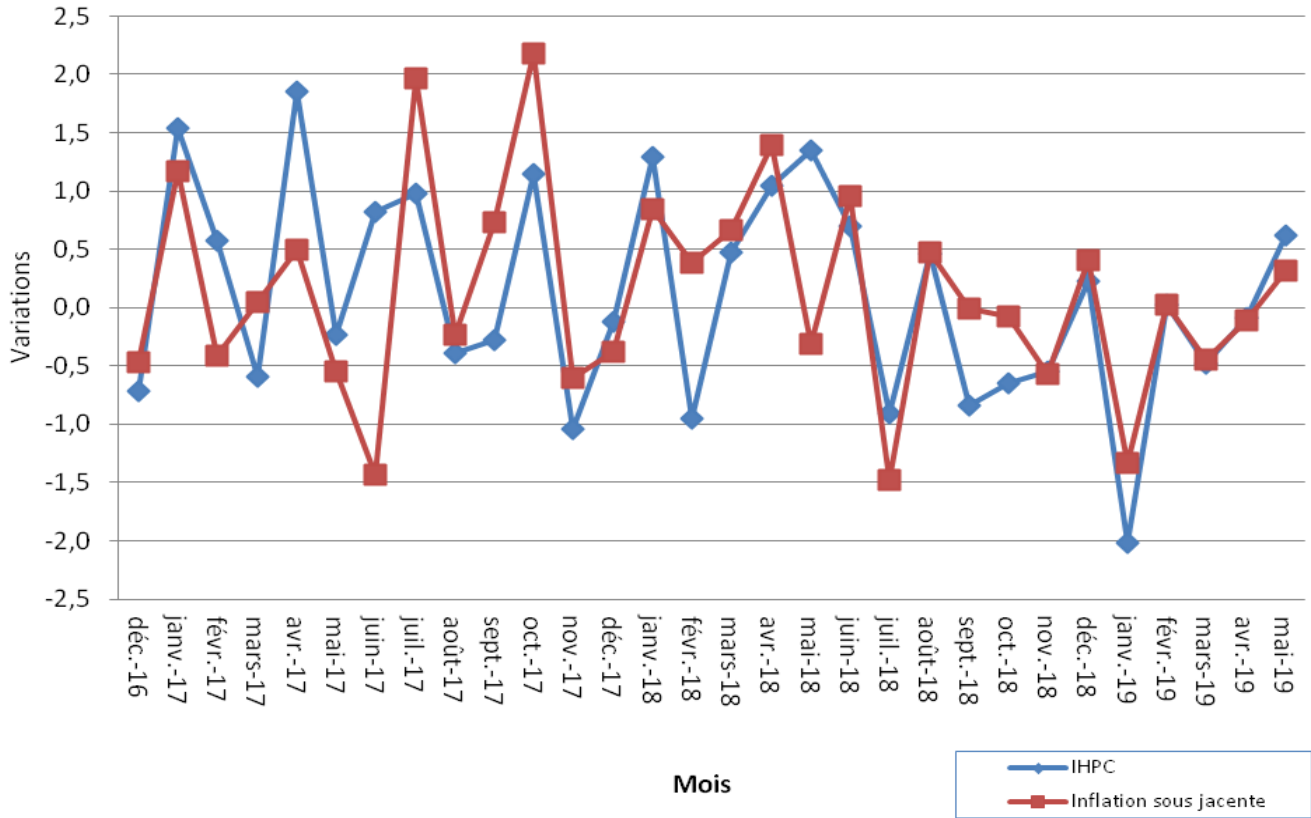
Base 100 : 2014

	Pondérations	Mai 2018	Fév 2019	Mars 2019	Avril 2019	Mai 2019	Variations sur :		
							1 mois	3 mois	1 an
INDICE GLOBAL	10.000	105,3	101,5	101,0	101,0	101,6	0,6	0,0	-3,5
I- Produits alimentaires et boissons non alcoolisées	4776	103,9	97,5	96,8	96,7	97,7	1,0	0,2	-6,0
II- Boissons alcoolisées, tabac et stupéfiants	99	98,5	103,4	103,1	103,7	104,3	0,6	0,8	5,9
III- Articles d'habillement et chaussures	800	105,9	105,7	106,4	106,3	106,1	-0,2	0,4	0,2
IV- Logement, eau, électricité, gaz et autres combustibles	698	112,0	117,4	116,5	115,3	115,8	0,5	-1,3	3,4
V- Meubles, articles de ménage et entretien courant du foyer	875	98,7	98,8	99,1	99,3	99,9	0,6	1,1	1,1
VI- Santé	383	107,5	102,8	103,2	103,1	102,7	-0,3	-0,1	-4,5
VII- Transports	920	104,8	103,7	104,0	103,6	104,0	0,4	0,4	-0,7
VIII- Communications	364	115,6	105,2	100,3	100,3	100,3	0,0	-4,6	-13,3
IX- Loisirs et culture	200	102,3	106,1	106,3	105,3	105,7	0,3	-0,4	3,3
X - Enseignement	123	95,4	98,2	98,2	98,2	98,2	0,0	0,0	2,9
XI- Restaurants et hôtels	443	116,5	111,4	111,5	111,8	112,0	0,2	0,5	-3,9
XII- Biens et services divers	319	110,1	110,2	110,5	110,4	110,5	0,1	0,3	0,4

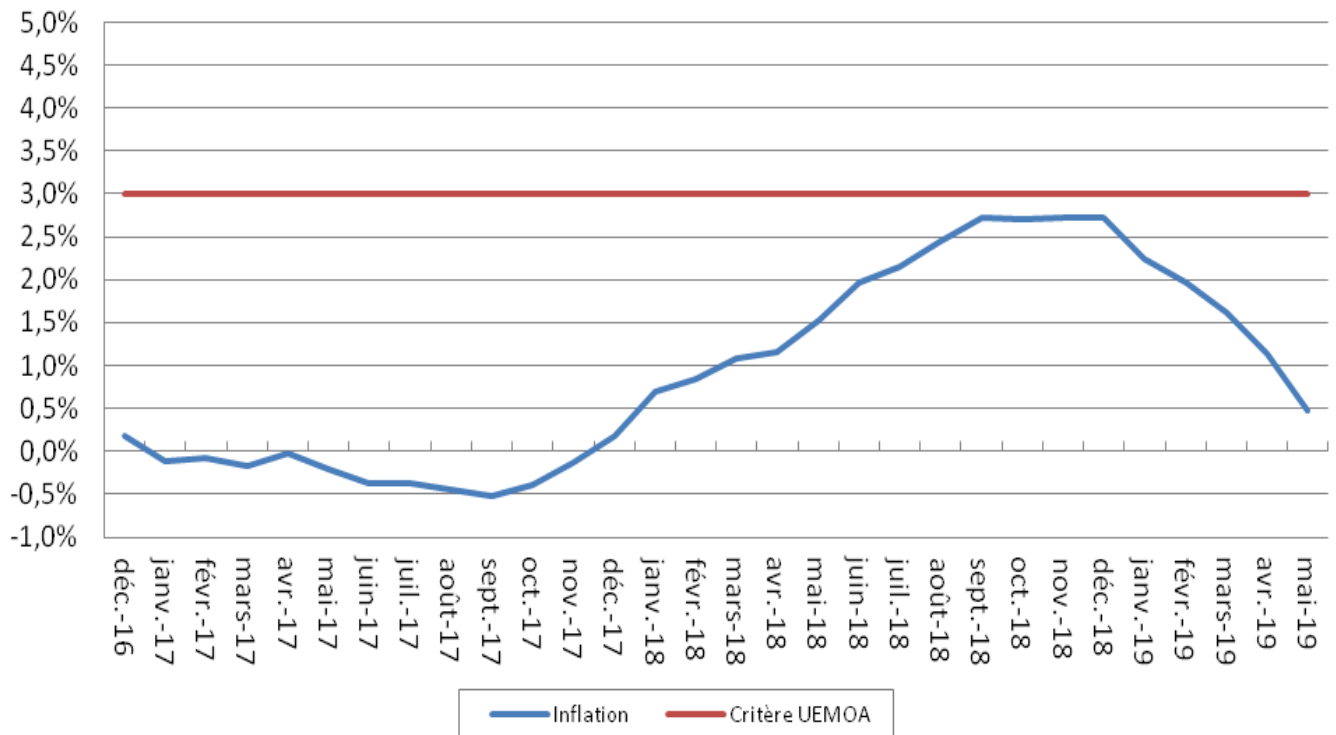
Note : les données présentées sont arrondies « au plus proche ». Il peut arriver que le résultat arrondi d'une opération sur des valeurs arrondies diffère légèrement du résultat qui serait obtenu par la même opération effectuée avec les mêmes valeurs non arrondies.

Niamey, le 08 juin 2019

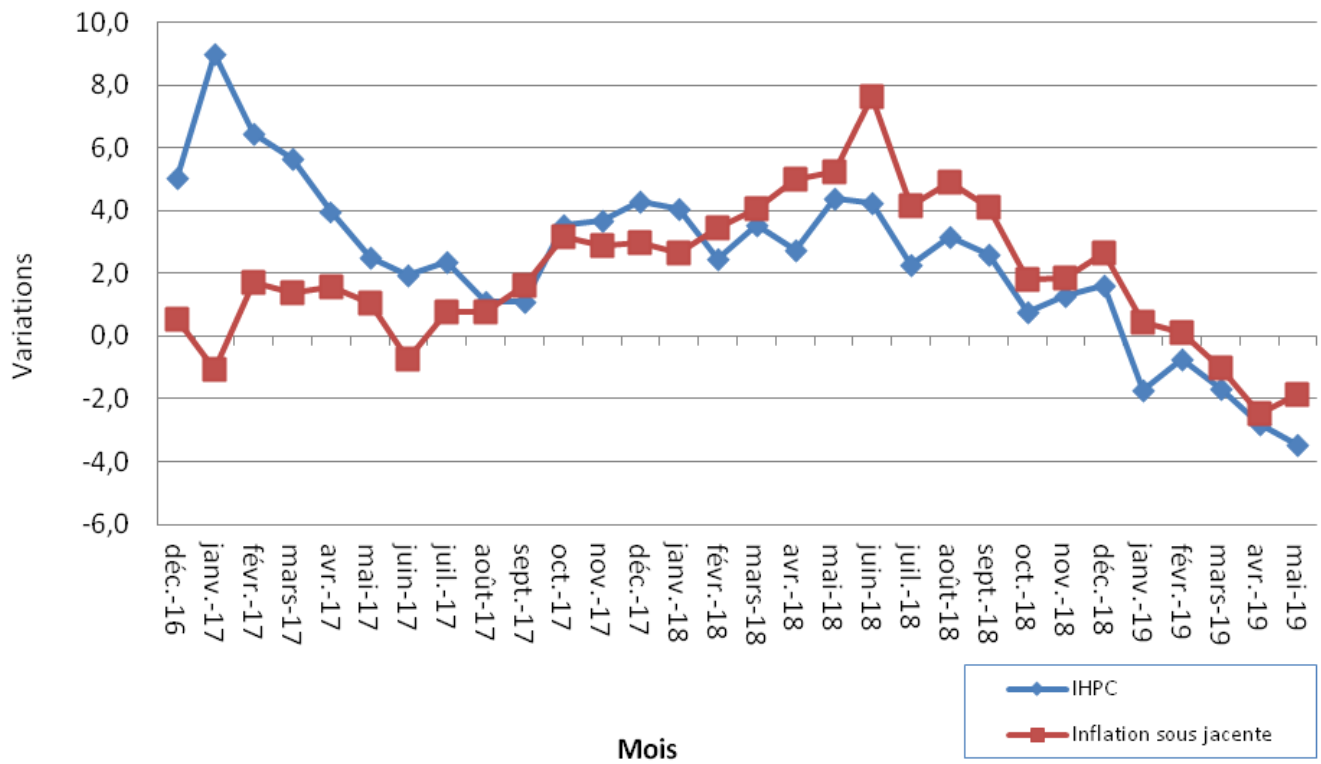
Variations mensuelles IHPC et inflation sous jacente



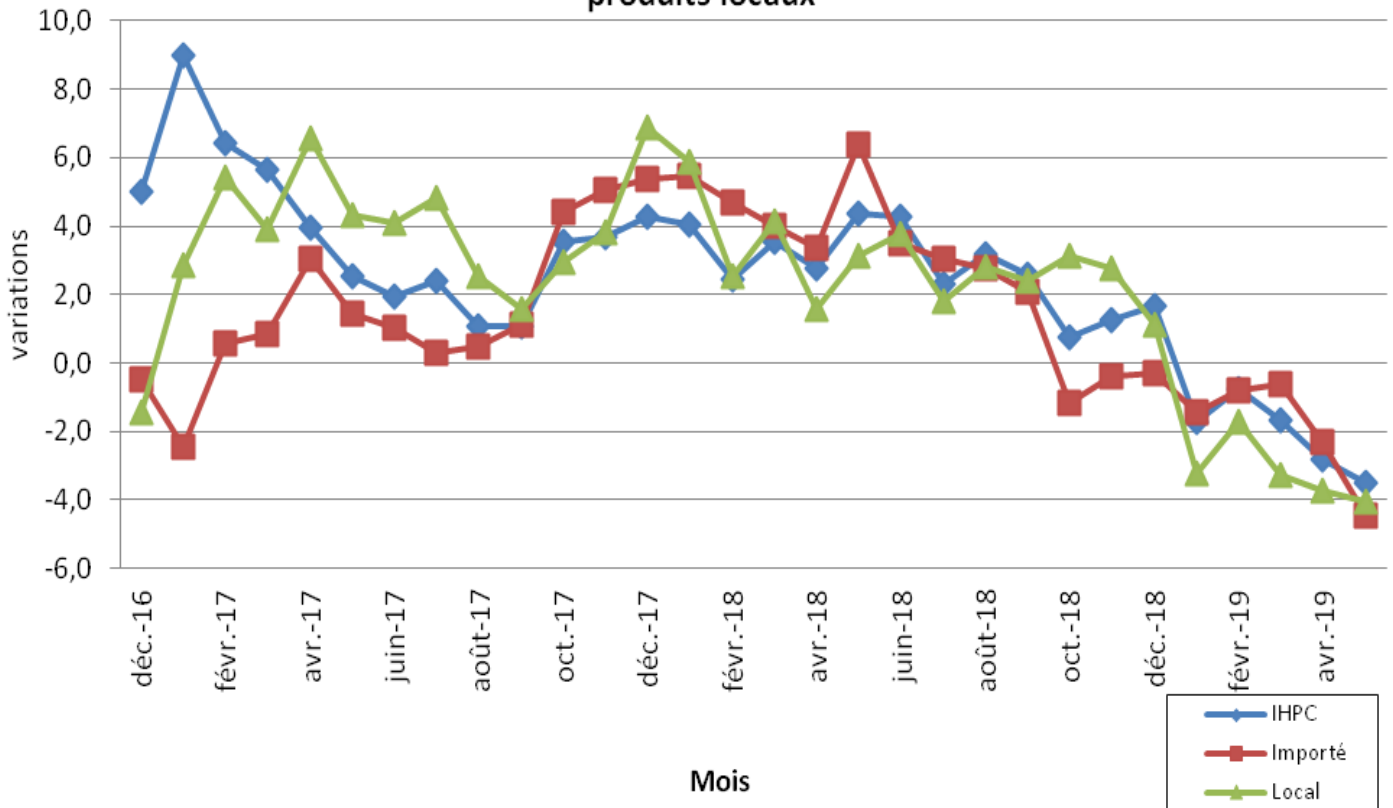
Critère de convergence



Variations en glissement annuel de l'IHPC et de l'inflation sous jacente



Glissements annuels de l'IHPC et des indices de produits importés et produits locaux



**INDICE HARMONISE
DES PRIX A LA CONSOMMATION
(IHPC)
NATIONAL – Mai 2019**

L'IHPC base 100 en 2014 est à **101,6 points** en mai 2019. Il est en hausse de **0,6%** par rapport à son niveau du mois d'avril 2019. Cette hausse du niveau général des prix, est le résultat d'une augmentation des prix des produits frais (**+1,2%**) et des produits hors frais hors énergie (**+0,3%**). Les prix des produits de l'énergie sont restés stables. Selon la provenance, les prix des produits importés et ceux des produits locaux ont augmenté respectivement de **0,4%** et **0,6%**. S'agissant des prix des produits du secteur primaire, ils ont augmenté de **+1,2%**. Par contre, les prix des produits du secteur secondaire se sont repliés de **0,5%** et ceux du secteur tertiaire sont restés stables. Au même moment, les prix des biens durables, semi durables et non durables ont observé des hausses respectives de **0,2%**, **0,8%** et **0,9%**. Par contre, ceux des services sont restés inchangés. En glissement annuel (mai 2019 par rapport à mai 2018), l'inflation est ressortie à **-3,5%**. Sur les trois derniers mois (mai 2019 par rapport à février 2019), l'inflation est nulle.

Fonctions dont l'indice est orienté à la hausse (Tableau 1)

Produits alimentaires et boissons non alcoolisées (+1,0%) :

Hausse engendrée par celle des prix des légumes frais en feuilles (**+27,7%**), des tubercules et plantain (**+17,3%**), des légumes frais en fruits ou racines (**+14,7%**), des fruits secs et noix (**+8,0%**), du café, thé, cacao et autres végétaux pour tisanes (**+6,9%**), des pâtisseries, gâteaux, biscuits, viennoiseries (**+4,1%**), de la volaille (**+4,1%**), du sucre (**+2,6%**), des œufs (**+1,5%**), de la viande de bœuf (**+1,3%**), des céréales non transformées (**+0,9%**), de la charcuterie et conserves, autres viandes et préparations à base de viande (**+0,9%**), du beurre et margarine (**+0,7%**) et du lait (**+0,3%**).

Boissons alcoolisées, tabacs et stupéfiants (+0,6%) :

Hausse exclusivement causée par celle des prix des tabacs et stupéfiants, notamment la cola blanche (**+0,6%**).

Logement, eau, électricité, gaz et autres combustibles (+0,5%) :

Hausse due à la fois par celle des prix des combustibles solides et autres, notamment le bois de chauffe (**+1,0%**) et des produits pour l'entretien et les réparations courantes du logement (**+0,6%**).

Meubles, articles de ménage et entretien courant du foyer (+0,6%) :

Hausse provenant de celle des prix des autres mobiliers de maison et articles d'ameublement non classés ailleurs et réparations (**+2,7%**), des mobiliers pour chambre à coucher et salle de bain (**+2,2%**), des articles de ménage non durables (**+0,2%**), des autres ustensiles de cuisine (**+0,1%**) et de l'outillage, matériel et accessoires divers (**+0,1%**).

Transports (+0,4%) :

Hausse liée à la fois à celle des prix des cycles, motocycles et véhicules à traction animale (**+1,7%**) et des pièces détachées et accessoires (**+1,5%**).

Loisirs et culture (+0,3%) :

Hausse générée par celle des prix des livres scolaires et autres livres (**+2,0%**), de l'équipement photographique, cinématographique, optique, autres biens durables à fonction récréative et culturelle (**+1,0%**), du matériel de traitement de l'information et supports d'enregistrement de l'image et du son (**+1,0%**) et des jeux et jouets, passe-temps et articles de sport (**+0,5%**).

Restaurant et hôtels (+0,2%) :

Hausse essentiellement causée par celle des prix pratiqués dans les restaurants, cafés et établissements similaires (**+0,2%**).

Biens et services divers (+0,1%) :

Hausse issue de celle des prix des autres effets personnels (**+1,3%**), des autres services non classés ailleurs (**+0,7%**), des appareils et articles pour soins corporels (**+0,2%**) et des produits pour soins corporels (**+0,2%**).

Fonctions dont l'indice est orienté à la baisse (Tableau 1)

Articles d'habillement et chaussures (-0,2%) :

Baisse exclusivement occasionnée par celle des prix des articles d'habillement (**-0,2%**).

Santé (-0,3%) :

Baisse causée par celle des prix des médicaments traditionnels (**-4,1%**), des appareils et matériel thérapeutiques (**-1,2%**) et des produits médicaux divers (**-0,3%**).

Fonctions dont l'indice est resté stable (Tableau 1)

« **Communication** » et « **Enseignement** » : aucun produit de ces deux fonctions n'a connu de changement de prix.

Le taux d'inflation en moyenne annuelle (variation du rapport de la moyenne des indices des douze (12) derniers mois à la moyenne des indices des douze (12) mois précédents) s'est établi à **+0,4%** en mai 2019. Il est en dessous de la norme maximale de 3% fixée par la Commission de l'UEMOA dans le cadre du suivi des critères de convergence.

Tableau 2 : Indices suivant les fonctions et groupes de la NCOA-IHPC
Base 100 : 2014

	Indices					Variations		
	Mai 2018	Fév 2019	Mars 2019	Avril 2019	Mai 2019	1 Mois	3 Mois	12 Mois
1. Alimentation et boissons non alcoolisées	103,9	97,5	96,8	96,7	97,7	1,0	0,2	-6,0
11. Produits alimentaires	102,7	96,1	95,4	95,4	96,3	0,9	0,2	-6,2
12. Boissons non alcoolisées	142,7	142,2	138,8	136,1	142,1	4,4	-0,1	-0,4
2. Boissons alcoolisées, tabacs et stupéfiants	98,5	103,4	103,1	103,7	104,3	0,6	0,8	5,9
21. Boissons alcoolisées	104,9	109,1	109,1	109,1	109,1	0,0	0,0	4,0
22. Tabacs et stupéfiants	98,4	103,4	103,0	103,7	104,3	0,6	0,9	6,0
3. Articles d'habillement et chaussures	105,9	105,7	106,4	106,3	106,1	-0,2	0,4	0,2
31. Articles d'habillement	108,1	107,2	108,2	108,2	108,0	-0,2	0,7	-0,1
32. Chaussures	94,8	97,1	97,7	96,1	96,8	0,7	-0,4	2,1
4. Logement, eau, électricité, gaz et autres combustibles	112,0	117,4	116,5	115,3	115,8	0,5	-1,3	3,4
41. loyers effectifs	132,8	128,6	128,5	128,4	128,4	0,0	-0,1	-3,3
43. Entretien et réparation des logements	96,2	98,1	98,8	98,8	95,9	-2,9	-2,2	-0,3
44. Alimentation en eau et sces divers liés au logement	104,3	103,1	102,9	103,1	103,1	0,0	0,0	-1,2
45. Electricité, gaz et autres combustibles	104,9	114,6	112,5	111,0	111,5	0,4	-2,7	6,3
5. Meubles, articles de ménage et entretien courant du foyer	98,7	98,8	99,1	99,3	99,9	0,6	1,1	1,1
51. Meubles, articles d'ameub, tapis, autres revêtements de sol	95,2	87,5	88,0	88,1	90,1	2,2	3,0	-5,4
52. Articles de ménage en textiles	103,2	109,6	109,6	111,7	109,3	-2,1	-0,2	6,0
53. Appareils ménagers	94,8	103,9	103,7	101,3	100,8	-0,5	-3,0	6,3
54. Verrerie, vaisselle et ustensiles de ménage	123,0	113,8	114,3	114,3	113,5	-0,6	-0,2	-7,7
55. Outillage et autre matériel pour la maison et le jardin	145,2	150,8	152,2	152,2	152,4	0,1	1,0	4,9
56. Biens et services liés à l'entretien courant du foyer	89,9	90,6	90,7	90,8	90,9	0,2	0,4	1,1
6. Santé	107,5	102,8	103,2	103,1	102,7	-0,3	-0,1	-4,5
61. Produits, appareils et matériels médicaux	108,1	102,9	103,8	103,7	103,1	-0,5	0,2	-4,6
62. Services ambulatoires	110,6	102,9	102,8	102,9	103,0	0,1	0,1	-6,8
63. Services hospitaliers	103,6	95,6	94,9	94,8	94,8	0,0	-0,8	-8,4
7. Transports	104,8	103,7	104,0	103,6	104,0	0,4	0,4	-0,7
71. Achat de véhicules	100,0	94,2	95,9	94,8	95,9	1,1	1,7	-4,1
72. Dépenses d'utilisation des véhicules	105,9	102,4	102,5	102,0	102,5	0,5	0,2	-3,2
73. Services de transport	106,7	112,0	111,9	112,0	112,0	0,0	0,0	4,9
8. Communications	115,6	105,2	100,3	100,3	100,3	0,0	-4,6	-13,3
81. Services postaux	110,1	110,1	110,1	110,1	110,1	0,0	0,0	0,0
82. Matériel de téléphonie et de télécopie	79,6	78,7	78,8	78,8	78,8	0,0	0,2	-1,0
83. Services de téléphonie et de télécopie	122,5	110,2	104,3	104,3	104,3	0,0	-5,4	-14,9
9. Loisirs et culture	102,3	106,1	106,3	105,3	105,7	0,3	-0,4	3,3
91. Matériel audiovisuel, photog. et de traitement de l'info.	98,9	103,6	103,8	102,2	102,2	-0,1	-1,4	3,2
93. Autres articles, matériel de loisirs, jardinage, animaux de cie	108,2	109,7	109,7	109,5	109,9	0,3	0,2	1,5
94. Services récréatifs et culturels	98,1	99,3	99,3	99,3	99,3	0,0	0,0	1,2
95. Journaux, livres et articles de papeterie	106,4	109,8	110,1	109,6	110,9	1,2	1,0	4,3
96. Forfaits touristiques	111,3	111,6	111,6	111,6	111,6	-0,1	-0,1	0,3
10. Enseignements	95,4	98,2	98,2	98,2	98,2	0,0	0,0	2,9
101. Enseignement préélémentaire et primaire	94,3	94,8	94,8	94,8	94,8	0,0	0,0	0,5
102. Enseignement secondaire	107,7	110,9	110,9	110,9	110,9	0,0	0,0	3,0
104. Enseignement supérieur	103,4	108,8	108,8	108,8	108,8	0,0	0,0	5,3
105. Enseignement non défini par niveau	112,1	114,4	114,4	114,4	114,4	0,0	0,0	2,0
11. Restaurants et hôtels	116,5	111,4	111,5	111,8	112,0	0,2	0,5	-3,9
111. Services de restauration	116,5	111,3	111,4	111,8	111,9	0,2	0,5	-3,9
112. Services d'hébergement	112,4	112,3	112,3	110,8	110,8	0,0	-1,4	-1,4
12. Biens et services divers	110,1	110,2	110,5	110,4	110,5	0,1	0,3	0,4
121. Soins corporels	114,2	113,9	114,2	114,3	114,2	-0,1	0,2	0,0
123. Effets personnels n.c.a	98,0	93,3	93,8	93,9	94,3	0,4	1,0	-3,8
125. Assurance	95,9	86,3	86,1	86,3	86,1	-0,2	-0,2	-10,2
126. Services financiers	108,3	123,5	121,1	121,1	121,1	0,0	-1,9	11,9
127. Autres services n.c.a	112,9	123,0	124,0	122,1	122,9	0,7	-0,1	8,9

Tableau 3 : IHPC suivant les nomenclatures secondaires en mai 2019

Base 100 : 2014

	Pondérations	Indices pour les mois de :					Variations sur :		
		Mai 2018	Fév 2019	Mars 2019	Avril 2019	Mai 2019	1 mois	3 mois	12 mois
INDICE GLOBAL	10000	105,3	101,5	101,0	101,0	101,6	0,6	0,0	-3,5
Indice des produits frais	2567	104,5	96,5	96,1	96,5	97,6	1,2	1,2	-6,5
Indice de l'énergie	734	103,9	109,7	108,7	108,0	108,0	0,0	-1,6	3,9
Indice hors produits frais, hors énergie = Inflation sous-jacente	6699	105,0	103,3	102,8	102,7	103,1	0,3	-0,2	-1,9
Indice des produits importés	5619	105,3	101,9	101,8	101,5	101,9	0,4	0,0	-3,2
Indice des produits locaux	4381	106,7	102,2	101,3	101,3	101,9	0,6	-0,3	-4,4
Indice des biens durables	1363	100,9	100,7	101,2	101,1	101,3	0,2	0,6	0,4
Indice des biens semi durables	1315	98,3	99,9	99,7	99,1	99,9	0,8	0,1	1,7
Indice des biens non durables	5114	103,3	99,1	98,5	98,3	99,2	0,9	0,2	-3,9
Services	2208	112,8	110,2	109,7	109,8	109,8	0,0	-0,5	-2,7
Indice du secteur primaire	3215	103,9	96,7	95,5	95,4	96,6	1,2	-0,1	-7,1
Indice du secteur secondaire	4577	102,4	102,3	102,3	101,8	101,3	-0,5	-1,0	-1,1
Indice du secteur tertiaire = Services	2208	112,8	110,2	109,7	109,7	109,7	0,0	-0,5	-2,7

Tableau 4 : Niveau général des prix dans les zones économiques

Base 100 : 2014

Zones économiques	Niamey - Tillabéry	Dosso	Maradi	Tahoua - Agadez	Zinder- Diffa	Niger
Septembre 2018	111,1	102,0	98,3	96,6	95,2	104,6
Octobre 2018	110,6	98,9	96,0	96,4	94,9	103,9
Novembre 2018	110,2	98,1	94,8	95,4	94,8	103,4
Décembre 2018	109,8	97,9	95,0	96,1	97,1	103,6
Janvier 2019	108,5	96,6	90,2	94,7	93,0	101,5
Février 2019	108,6	96,4	92,6	93,9	92,1	101,5
Mars 2019	108,3	96,4	93,0	92,2	91,4	101,0
Avril 2019	107,7	96,2	94,0	93,0	91,4	101,0
Mai 2019	108,3	99,0	93,8	94,2	91,5	101,6

Source : données collectées dans les régions

INSTITUT NATIONAL DE LA STATISTIQUE
 B.P. 13416 - Niamey - NIGER – NIF : 9617/R
 ☎ (227) 20 72 35 60 – Fax : (227) 20 72 21 74
 E mail : ins@ins.ne
 http://www.ins.ne

LES RESPONSABLES :
 Idrissa ALICHINA KOURGUENI : DG INS, Directeur de Publication
 Mme OMAR Haoua : SG INS Directeur de Publication Adjoint
 Mahamadou CHEKARAO : DCNCEE, Directeur de la rédaction
 Amadou MOSSI DIORI : Responsable IHPC, Rédacteur en chef
 Oumarou SAIBOU : Rédacteur
 Abdou GARBA : Rédacteur
 Comité de lecture : Validation

ABONNEMENT : Niger : 1 numéro : 1.500 FCFA - 1 an (12 numéros) : 15.000 FCFA + frais d'envoi