

**INDICE HARMONISE
DES PRIX A LA CONSOMMATION
(IHPC)
NATIONAL – Novembre 2019**

Avertissement

L'Institut National de la Statistique (INS) met à la disposition des utilisateurs, un nouveau produit : l'Indice Harmonisé des Prix à la Consommation (IHPC) base 2014 d'envergure nationale, en remplacement de l'Indice Harmonisé des prix à la Consommation (IHPC) base 2008, limité à la capitale Niamey. L'IHPC base 2014 est le fruit d'une méthodologie commune aux huit Etats membres de l'Union Economique et Monétaire Ouest Africaine (UEMOA). Il a pour population de référence l'ensemble des ménages africains vivant sur le territoire nigérien. Le panier considéré comprend 657 variétés suivies dans environ 1524 points d'observation disséminés dans tout le pays. Plus de 11.471 relevés de prix sont effectués chaque mois. Les pondérations utilisées proviennent des résultats d'une enquête sur les conditions de vie des ménages et l'agriculture (ECVMA) réalisée en 2011 et actualisée en 2014. Pour plus d'amples informations, les utilisateurs peuvent s'adresser à la **Division de la Conjoncture** (e mail : amossi@ins.ne téléphone : (00227) 96 96 24 78) ou écrire à ins@ins.ne.

Tableau 1 : Evolution des prix par fonction

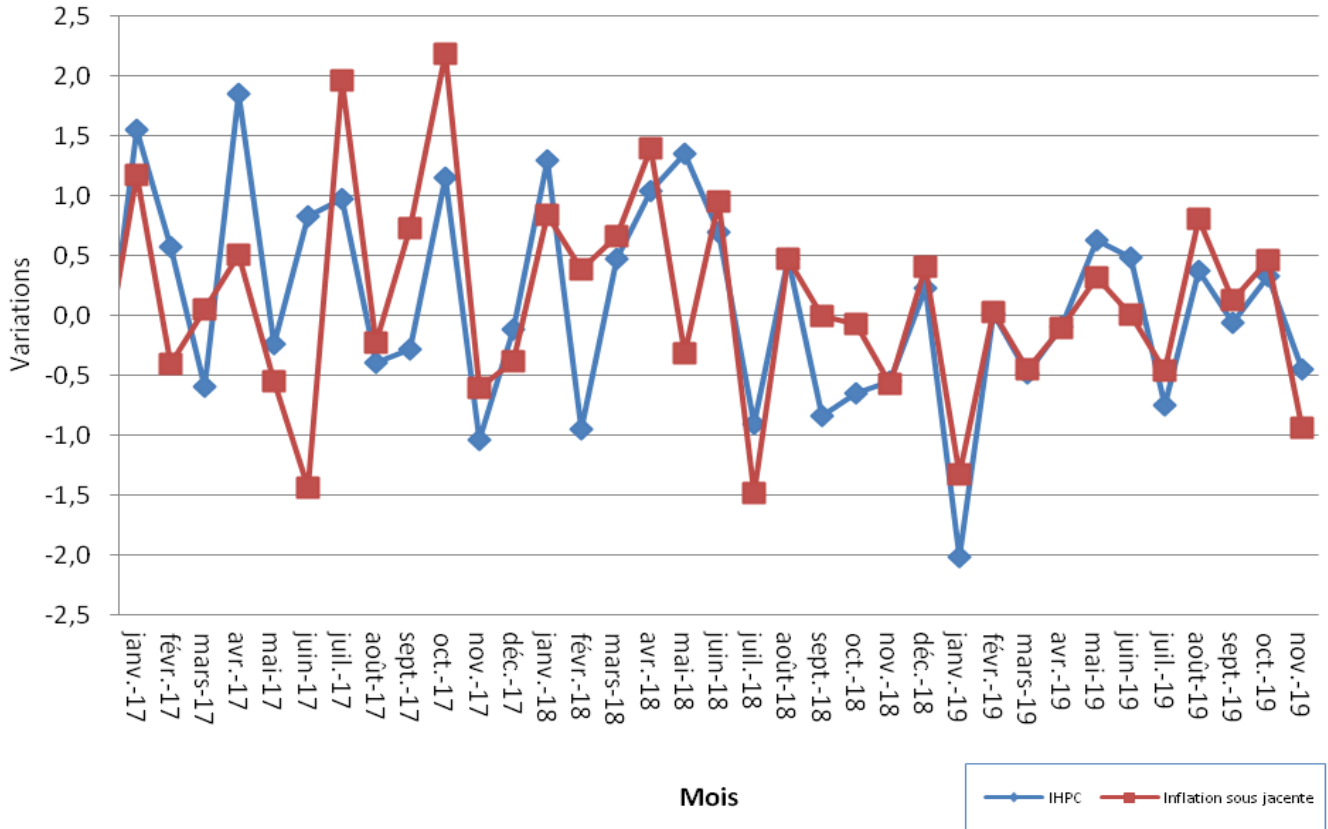
Base 100 : 2014

	Pondérations	Nov 2018	Août 2019	Sept 2019	Oct 2019	Nov 2019	Variations sur :		
							1 mois	3 mois	1 an
INDICE GLOBAL	10.000	103,4	101,7	101,6	102,0	101,5	-0,5	-0,2	-1,8
I- Produits alimentaires et boissons non alcoolisées	4776	100,0	97,8	97,5	98,2	97,4	-0,8	-0,4	-2,6
II- Boissons alcoolisées, tabac et stupéfiants	99	100,1	106,8	105,8	105,5	106,1	0,6	-0,6	6,0
III- Articles d'habillement et chaussures	800	105,2	106,7	106,9	106,9	107,0	0,1	0,3	1,7
IV- Logement, eau, électricité, gaz et autres combustibles	698	115,2	118,0	118,7	119,6	119,2	-0,3	1,0	3,4
V- Meubles, articles de ménage et entretien courant du foyer	875	99,3	100,3	100,6	100,2	100,5	0,3	0,2	1,2
VI- Santé	383	106,4	103,2	103,3	104,0	102,9	-1,0	-0,2	-3,2
VII- Transports	920	105,7	103,7	103,4	103,5	103,4	-0,2	-0,3	-2,2
VIII- Communications	364	115,7	100,3	100,3	100,3	100,3	0,0	0,0	-13,3
IX- Loisirs et culture	200	104,3	105,3	105,7	105,1	105,3	0,2	0,0	0,9
X - Enseignement	123	98,2	98,2	98,2	98,3	98,3	0,0	0,2	0,2
XI- Restaurants et hôtels	443	114,9	110,0	110,1	109,9	110,0	0,1	0,0	-4,2
XII- Biens et services divers	319	110,4	110,3	109,9	109,8	110,1	0,3	-0,2	-0,3

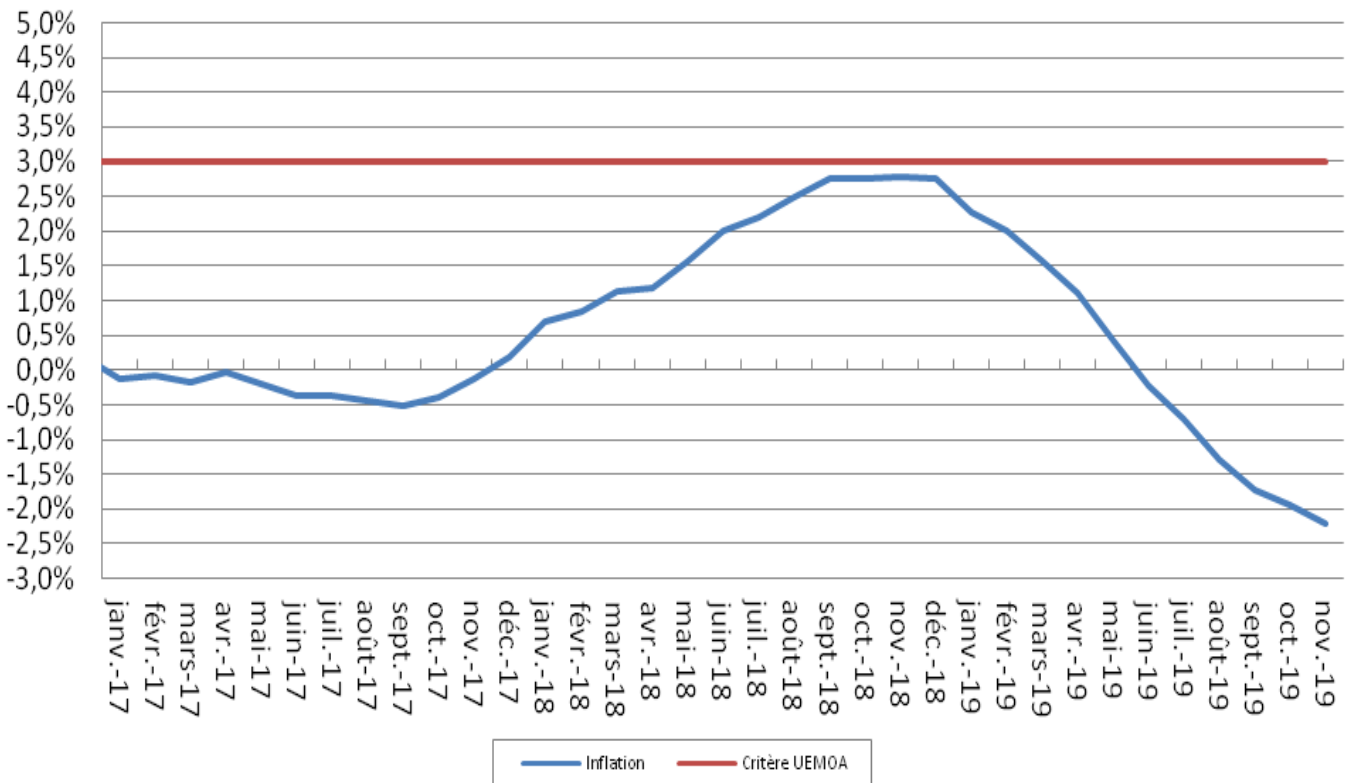
Note : les données présentées sont arrondies « au plus proche ». Il peut arriver que le résultat arrondi d'une opération sur des valeurs arrondies diffère légèrement du résultat qui serait obtenu par la même opération effectuée avec les mêmes valeurs non arrondies.

Niamey, le 06 décembre 2019

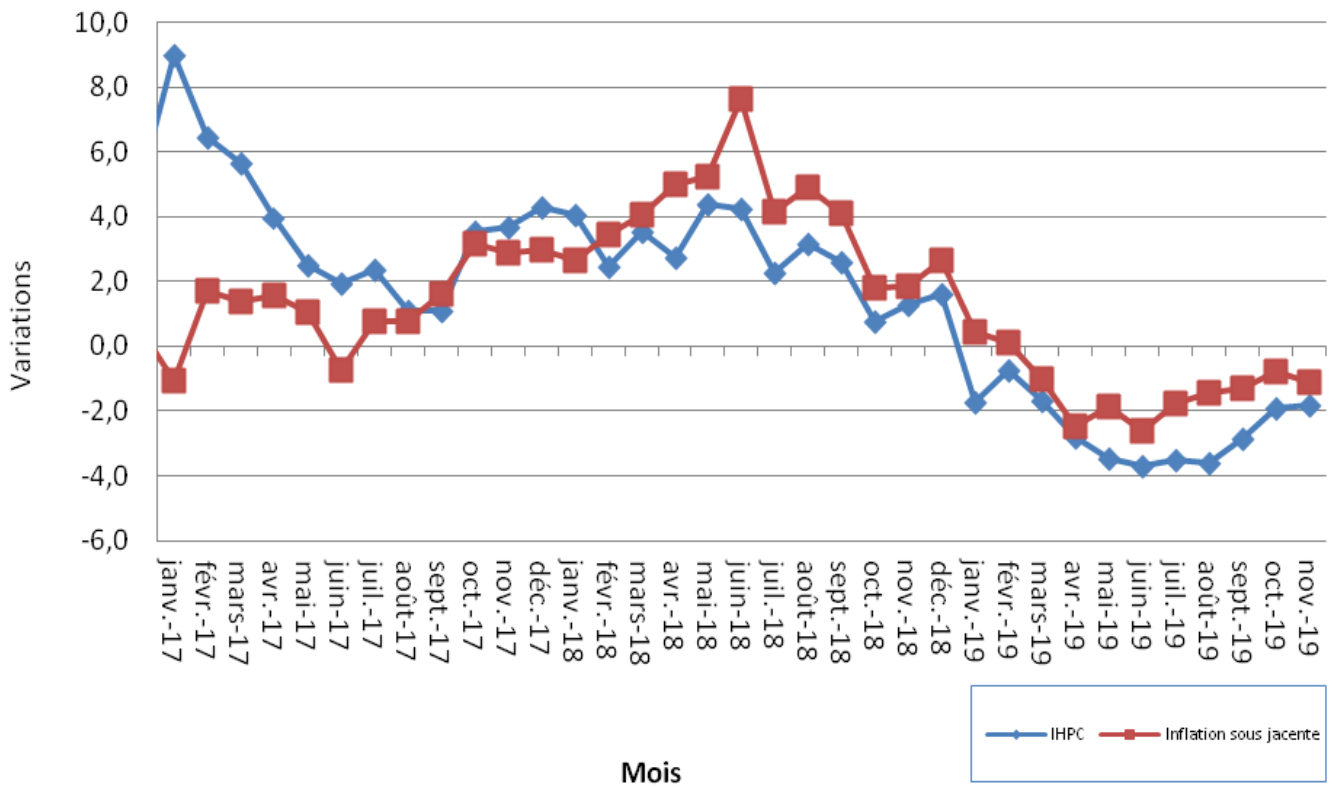
Variations mensuelles IHPC et inflation sous jacente



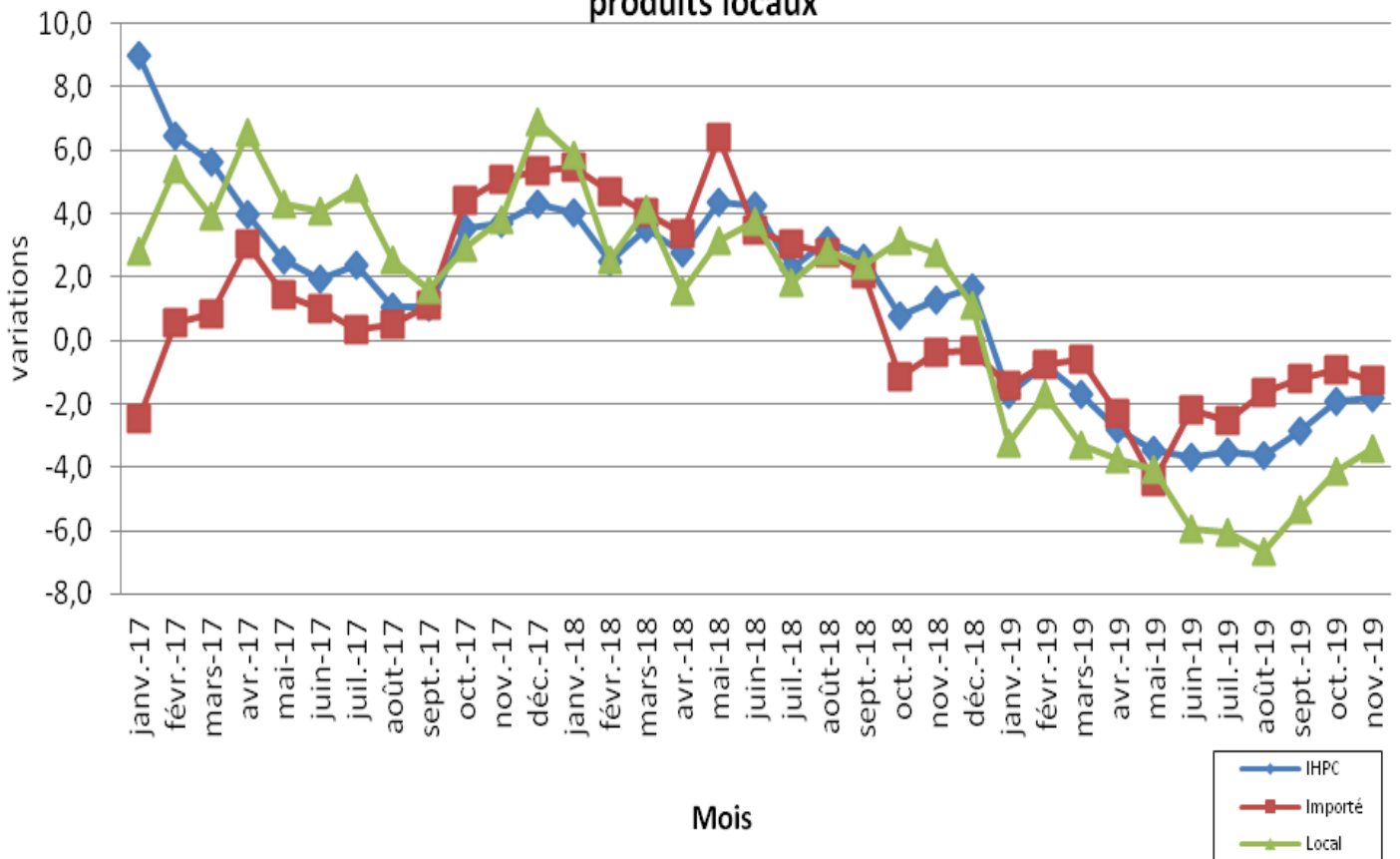
Critère de convergence



Variations en glissement annuel de l'IHPC et de l'inflation sous jacente



Glissements annuels de l'IHPC et des indices de produits importés et produits locaux



**INDICE HARMONISE
DES PRIX A LA CONSOMMATION
(IHPC)
NATIONAL – Novembre 2019**

L'IHPC base 100 en 2014 est à **101,5 points** en novembre 2019. Il est en baisse de **0,5%** par rapport à son niveau du mois d'octobre 2019. Cette baisse du niveau général des prix est la résultante d'une diminution des prix des produits hors frais, hors énergie (**-0,9%**), d'une hausse des prix des produits frais (**+0,6%**) et d'une stabilité de ceux des produits de l'énergie. Selon la provenance, les prix des produits importés et ceux des produits locaux ont diminué respectivement de **0,7%** et **0,1%**. S'agissant des prix des produits des secteurs primaire et tertiaire, ils ont observé des hausses respectives de **0,2%** et **0,4%** contre un recul de **0,7%** de ceux des produits du secteur secondaire. Au même moment, les prix des biens durables et des services ont enregistré des hausses respectives de **0,1%** et **0,4%**. Quant aux prix des biens semi durables et non durables, ils ont reculé respectivement de **0,4%** et **0,7%**. En glissement annuel (novembre 2019 par rapport à novembre 2018), l'inflation est ressortie à **-1,8%**. Sur les trois derniers mois (novembre 2019 par rapport à août 2019), l'inflation est à **-0,2%**.

Fonctions dont l'indice est orienté à la hausse (Tableau 1)

Boissons alcoolisées, tabacs et stupéfiants (+0,6%) :

Hausse causée essentiellement par celles des prix des tabacs et stupéfiants, notamment la cola blanche (**+0,6%**).

Articles d'habillement et chaussures (+0,1%) :

Hausse occasionnée par celle des prix de la confection et réparations des vêtements femmes (**+3,0%**), des tenues scolaires (**+1,3%**), des chaussures hommes (**+1,3%**), des sous vêtements femmes (**+1,1%**), des chaussures femmes (**+1,0%**), des chaussures enfants (**+0,8%**), du nettoyage et blanchissage des vêtements (**+0,5%**), des vêtements dessus femmes (**+0,3%**), des autres articles vestimentaires et accessoires d'habillement (**+0,2%**) et de la confection et réparations des vêtements enfants (**+0,2%**).

Meubles, articles de ménage et entretien courant du foyer (+0,3%) :

Hausse provenant de celles des prix de l'ouillage, matériel et accessoires divers (**+1,3%**), du mobilier pour chambre à coucher et salle de bain (**+0,3%**) et du mobilier pour salle de séjour, salle à manger, bureau (domicile) (**+0,1%**).

Loisirs et culture (+0,2%) :

Hausse causée par celles des prix de la papeterie et imprimés divers (**+0,6%**), des appareils de réception, d'enregistrement et de reproduction du son et de l'image (**+0,3%**) et des forfaits et circuits touristiques composites (**+0,2%**).

Restaurant et hôtels (+0,1%) :

Hausse engendrée exclusivement par celle des prix pratiqués dans les restaurants, cafés et établissements similaires (**+0,2%**).

Biens et services divers (+0,3%) :

Hausse issue de celles des prix de l'assurance transport (**+1,8%**), des prix pratiqués dans les salons de coiffure et instituts de soins et de beauté (**+0,9%**), des appareils et articles pour soins corporels (**+0,7%**) et des articles de bijouterie et horlogerie (**+0,2%**).

Fonctions dont l'indice est orienté à la baisse (Tableau 1)

Produits alimentaires et boissons non alcoolisées (-0,8%) :

Baisse engendrée par celles des prix des légumes frais en feuilles (**-20,4%**), des huiles (**-12,6%**), des légumes secs et oléagineux (**-5,5%**), des poissons frais (**-4,8%**), des pâtisseries, gâteaux, biscuits et viennoiseries (**-4,7%**), des autres fruits frais (**-4,5%**), des farines, semoules et gruaux (**-3,7%**), des autres matières grasses (**-3,5%**), de la viande de mouton ou de chèvre (**-2,4%**), de la viande du bœuf (**-1,8%**), des pains (**-1,7%**), des autres conserves de poissons (**-1,7%**), des boissons non alcoolisées industrielles (**-1,5%**), de la charcuterie et conserves, autres viandes et préparations à base de viande (**-1,1%**), du lait (**-1,1%**), des produits laitiers (**-0,6%**), des fruits secs et noix (**-0,6%**) et de la confiture, miel, chocolat et confiserie (**-0,1%**).

Logement, eau, électricité, gaz et autres combustibles (-0,3%) :

Baisse due exclusivement à celle des prix des combustibles solides et autres, notamment le bois de chauffe (**-0,3%**).

Santé (-1,0%) :

Baisse générée par celles des prix des médicaments traditionnels (**-4,8%**), des produits médicaux divers (**-2,7%**), des appareils et matériel thérapeutiques (**-2,5%**) et des médicaments modernes (**-0,7%**).

Transports (-0,2%) :

Baisse liée à la fois à celles des prix des automobiles (**-2,3%**), des pièces détachées et accessoires (**-0,4%**) et de l'entretien et réparations de véhicules particuliers (**-0,2%**).

Fonctions dont l'indice est resté stable (Tableau 1)

« **Communication** » et « **Enseignement** » : aucun produit de ces deux fonctions n'a connu de changement de prix.

Le taux d'inflation en moyenne annuelle (variation du rapport de la moyenne des indices des douze (12) derniers mois à la moyenne des indices des douze (12) mois précédents) s'est établi à **-2,2%** en novembre 2019. Il est largement en dessous de la norme maximale de 3% fixée par la Commission de l'UEMOA dans le cadre du suivi des critères de convergence.

Tableau 2 : Indices suivant les fonctions et groupes de la NCOA-IHPC
Base 100 : 2014

	Indices					Variations		
	Nov 2018	Août 2019	Sept 2019	Oct 2019	Nov 2019	1 Mois	3 Mois	12 Mois
1. Alimentation et boissons non alcoolisées	100,0	97,8	97,5	98,2	97,4	-0,8	-0,4	-2,6
11. Produits alimentaires	98,7	96,6	96,2	97,0	96,1	-0,9	-0,4	-2,6
12. Boissons non alcoolisées	140,1	136,4	138,1	135,5	137,5	1,4	0,8	-1,9
2. Boissons alcoolisées, tabacs et stupéfiants	100,1	106,8	105,8	105,5	106,1	0,6	-0,6	6,0
21. Boissons alcoolisées	104,6	109,2	109,2	109,2	109,2	0,0	0,0	4,3
22. Tabacs et stupéfiants	100,1	106,9	105,8	105,6	106,2	0,6	-0,7	6,1
3. Articles d'habillement et chaussures	105,2	106,7	106,9	106,9	107,0	0,1	0,3	1,7
31. Articles d'habillement	107,3	108,7	109,0	108,8	108,4	-0,4	-0,2	1,0
32. Chaussures	95,0	96,8	97,0	97,3	97,9	0,6	1,1	3,1
4. Logement, eau, électricité, gaz et autres combustibles	115,2	118,0	118,7	119,6	119,2	-0,3	1,0	3,4
41. loyers effectifs	132,8	128,1	128,4	128,1	128,1	0,0	0,0	-3,5
43. Entretien et réparation des logements	97,1	95,8	96,2	97,3	97,8	0,5	2,1	0,8
44. Alimentation en eau et services divers liés au logement	104,7	103,1	103,1	103,1	103,1	0,0	0,0	-1,6
45. Electricité, gaz et autres combustibles	110,6	115,9	115,9	117,4	117,2	-0,1	1,2	6,0
5. Meubles, articles de ménage et entretien courant du foyer	99,3	100,3	100,6	100,2	100,5	0,3	0,2	1,2
51. Meubles, articles d'ameublement, tapis, autres revêtements de sol	94,9	89,0	89,2	88,8	89,1	0,3	0,1	-6,1
52. Articles de ménage en textiles	101,1	112,3	114,9	113,9	112,4	-1,3	0,1	11,2
53. Appareils ménagers	94,0	102,2	105,1	104,5	101,5	-2,9	-0,6	8,1
54. Verrerie, vaisselle et ustensiles de ménage	122,1	114,3	115,3	114,2	113,4	-0,7	-0,8	-7,1
55. Outillage et autre matériel pour la maison et le jardin	147,6	154,8	154,9	154,6	156,5	1,3	1,1	6,0
56. Biens et services liés à l'entretien courant du foyer	91,6	91,0	90,9	90,5	90,5	0,0	-0,6	-1,2
6. Santé	106,4	103,2	103,3	104,0	102,9	-1,0	-0,2	-3,2
61. Produits, appareils et matériels médicaux	103,8	103,7	103,9	104,9	102,7	-2,1	-0,9	-1,0
62. Services ambulatoires	109,9	103,0	102,9	102,9	108,6	5,5	5,5	-1,2
63. Services hospitaliers	114,0	94,8	94,8	94,9	94,9	0,0	0,0	-16,8
7. Transports	105,7	103,7	103,4	103,5	103,4	-0,2	-0,3	-2,2
71. Achat de véhicules	102,0	95,5	95,3	95,3	94,1	-1,3	-1,5	-7,7
72. Dépenses d'utilisation des véhicules	108,4	102,8	102,2	102,9	102,8	-0,2	0,0	-5,2
73. Services de transport	104,3	110,4	110,4	109,9	109,9	0,0	-0,4	5,4
8. Communications	115,7	100,3	100,3	100,3	100,3	0,0	0,0	-13,3
81. Services postaux	113,0	110,1	110,1	110,1	110,1	0,0	0,0	-2,6
82. Matériel de téléphonie et de télécopie	79,8	78,8	78,8	78,8	78,8	0,0	0,0	-1,3
83. Services de téléphonie et de télécopie	122,5	104,3	104,3	104,3	104,3	0,0	0,0	-14,9
9. Loisirs et culture	104,3	105,3	105,7	105,1	105,3	0,2	0,0	0,9
91. Matériel audiovisuel, photographique et de traitement de l'info.	99,7	102,2	102,2	101,7	101,9	0,2	-0,3	2,2
93. Autres articles, matériel de loisirs, jardinage, animaux de compagnie	106,9	109,1	110,4	110,0	110,0	0,0	0,8	2,9
94. Services récréatifs et culturels	98,3	99,3	99,3	99,3	99,3	0,0	0,0	1,0
95. Journaux, livres et articles de papeterie	110,5	109,4	110,4	109,6	109,6	0,0	0,2	-0,8
96. Forfaits touristiques	114,4	113,3	113,3	113,4	113,6	0,2	0,3	-0,7
10. Enseignements	98,2	98,2	98,2	98,3	98,3	0,0	0,2	0,2
101. Enseignement préélémentaire et primaire	94,8	94,8	94,8	95,1	95,1	0,0	0,3	0,3
102. Enseignement secondaire	111,0	110,9	110,9	111,3	111,3	0,0	0,3	0,2
104. Enseignement supérieur	108,0	108,8	108,8	108,8	108,8	0,0	0,0	0,8
105. Enseignement non défini par niveau	114,4	114,4	114,4	112,4	112,4	0,0	-1,7	-1,7
11. Restaurants et hôtels	114,9	110,0	110,1	109,9	110,0	0,1	0,0	-4,2
111. Services de restauration	114,9	110,0	110,0	109,8	109,9	0,1	0,0	-4,3
112. Services d'hébergement	112,4	112,7	113,8	113,8	113,8	0,0	1,0	1,3
12. Biens et services divers	110,4	110,3	109,9	109,8	110,1	0,3	-0,2	-0,3
121. Soins corporels	114,9	114,2	113,7	113,4	113,7	0,2	-0,5	-1,0
123. Effets personnels non classés ailleurs	98,8	93,7	93,6	93,6	93,5	-0,1	-0,2	-5,3
125. Assurance	96,5	84,6	84,6	84,6	86,1	1,8	1,8	-10,8
126. Services financiers	100,8	121,1	121,1	121,1	121,1	0,0	0,0	20,2
127. Autres services non classés ailleurs	110,9	122,9	122,9	122,9	122,9	0,0	0,0	10,9

Tableau 3 : IHPC suivant les nomenclatures secondaires en novembre 2019

Base 100 : 2014

	Pondérations	Indices pour les mois de :					Variations sur :		
		Nov 2018	Août 2019	Sept 2019	Oct 2019	Nov 2019	1 mois	3 mois	12 mois
INDICE GLOBAL	10000	103,4	101,7	101,6	102,0	101,5	-0,5	-0,2	-1,8
Indice des produits frais	2567	100,4	97,9	97,2	97,1	97,7	0,6	-0,2	-2,7
Indice de l'énergie	734	107,2	111,2	111,2	111,9	111,8	0,0	0,6	4,4
Indice hors produits frais, hors énergie = Inflation sous-jacente	6699	104,2	103,4	103,6	104,0	103,1	-0,9	-0,4	-1,1
Indice des produits importés	5619	102,7	101,9	102,0	102,2	101,5	-0,7	-0,4	-1,2
Indice des produits locaux	4381	105,2	101,6	101,3	101,7	101,6	-0,1	0,0	-3,4
Indice des biens durables	1363	101,9	101,8	101,9	101,7	101,8	0,1	0,0	0,0
Indice des biens semi durables	1315	99,7	101,2	101,5	101,9	101,4	-0,4	0,3	1,7
Indice des biens non durables	5114	100,5	99,5	99,3	99,9	99,2	-0,7	-0,2	-1,2
Services	2208	112,8	109,2	109,2	109,0	109,4	0,4	0,2	-3,0
Indice du secteur primaire	3215	99,6	96,8	96,2	96,5	96,7	0,2	-0,1	-2,9
Indice du secteur secondaire	4577	102,6	101,6	101,4	101,8	101,0	-0,7	-0,5	-1,5
Indice du secteur tertiaire = Services	2208	112,6	109,1	109,2	108,9	109,3	0,4	0,2	-3,0

Tableau 4 : Niveau général des prix dans les zones économiques

Base 100 : 2014

	Niamey - Tillabéry	Dosso	Maradi	Tahoua - Agadez	Zinder- Diffa	Niger
Septembre 2019	108,3	97,9	94,0	96,4	90,1	101,6
Octobre 2019	108,7	96,9	92,2	97,8	90,8	102,0
Novembre 2019	108,5	96,3	92,7	96,1	90,1	101,5

Source : données collectées dans les régions

Tableau 5 : Inflation dans l'espace UEMOA

	Bénin	Burkina Faso	Côte d'Ivoire	Guinée Bissau	Mali	Niger	Sénégal	Togo	UEMOA
Août 2019	-0,9	-1,6	0,8	0,8	-1,6	-1,3	0,9	1,1	-0,2
Septembre 2019	-1,1	-2,3	0,7	0,8	-1,9	-1,7	0,9	1,1	-0,4
Octobre 2019						-2,0			

Source : Commission de l'UEMOA

INSTITUT NATIONAL DE LA STATISTIQUE
 B.P. 13416 - Niamey - NIGER – NIF : 9617/R
 ☎ (227) 20 72 35 60 – Fax : (227) 20 72 21 74
 Email : ins@ins.ne
 http://www.ins.ne

LES RESPONSABLES :
 Idrissa ALICHINA KOURGUENI : DG INS, Directeur de Publication
 Mme OMAR Haoua : SG INS Directeur de Publication Adjoint
 Mahamadou CHEKARAO : DCNCEE, Directeur de la rédaction
 Amadou MOSSI DIORI : Responsable IHPC, Rédacteur en chef
 Oumarou SAIBOU : Rédacteur
 Abdou GARBA : Rédacteur
 Comité de lecture : Validation

ABONNEMENT : Niger 1 numéro : 1.500 FCFA - 1 an (12 numéros) : 15.000 FCFA + frais d'envoi